



SKÖTSELPLAN 2020

För vattendrag i tätorterna

Innehållsförteckning

Inledning

Skötselplan 2020 för vattendrag i tätorterna 2

Mål för skötsel av vattendragen i Svalövs kommun 5

Skötselområden i:

Svalöv 11

Tågarp 25

Billeberga 31

Teckomatorp 39

Kågeröd 45

Röstånga 57

Projekt och text: Charlotte Lundberg, Ekolog

Kartor: Tobias Varga, planarkitekt

Inledning

Skötselplan 2020 för vattendrag i tätorterna

Bakgrund

Svalövs politiska organisation har initierat ett uppdrag att upprätta skötselplaner för vattendragen som rinner genom kommunens sex tätorter. Dessa blå och gröna stråk är viktiga för biologisk mångfald och rekreation i tätorterna och ska värnas, vårdas och visas.

EU:s ramdirektiv för vatten samt flera av Sveriges miljökvalitetsmål och de globala målen 2030 styr vattenvårdsarbetet i Sverige. Vidare är den nuvarande Miljöbalken 1999 viktig för skydd av vatten med hänsynsregler, biotopskydd av små vattenförekomster, tillståndsprövning för vattenverksamhet och strandskydd.

Vattendirektivet omfattar ytvatten och grundvatten och är införlivat i svensk lagstiftning, vattenförvaltningsförordningen (SFS 2004:660). Miljökvalitetsnormerna som bestämts av vattenmyndigheten beskriver den kvalitet en vattenförekomst ska ha vid en viss tidpunkt. Huvudregeln är att alla vattenförekomster ska uppnå god ekologisk status till 2027 och att ingen försämring får ske.

Klassningen av den ekologiska statusen enligt Havs- och vattenmyndighetens föreskrifter avser ekologisk kvalitet (bottenfauna), näringsstatus (fosfor och kväve) och surhet (pH). Alla värden vägs samman vid bedömningen av ett vattendrag.

Svalövs kommun ingår i fyra avrinningsområden där de större vattendragen är klassade och redovisas i databasen Viss.

Idag står samhället inför flera stora miljöutmaningar som att förhindra förlusten av biologisk mångfald, stoppa spridningen av naturfrämmande ämnen och minska effekterna av pågående klimatkris. Allt vattenvårdsarbete syftar till att ta sig an dessa utmaningar.

Människans påverkan på vattendrag

I slutet av 1800-talet och början av 1900-talet förekom omfattande dränering – och dikningsverksamhet i alla kommunens vattendrag. Rätade och fördjupade vattendrag finns speciellt i jordbruksbygden där behovet av mer odlingsmark för produktion av mat var stort i början av förra seklet. Avvattningen av landskapet har inneburit en minskning av växter och djur knutna till vatten. Vattnet rinner också fortare till havet vilket försämrat reningen och bidragit till den övergödning vi ser idag.

Kemisk påverkan idag sker främst från näringsläckage från reningsverk, enskilda avlopp och odling. Syreförbrukande ämnen kommer främst från reningsverk och industriverksamhet. Annan påverkan är bekämpningsmedel och dagvatten från hårdgjorda ytor. Exploatering kan också påverka vattendragen liksom erosion av jordmaterial från främst fördjupade, branta och rätade åsträckor.

Vattnets värde och ekosystemtjänster

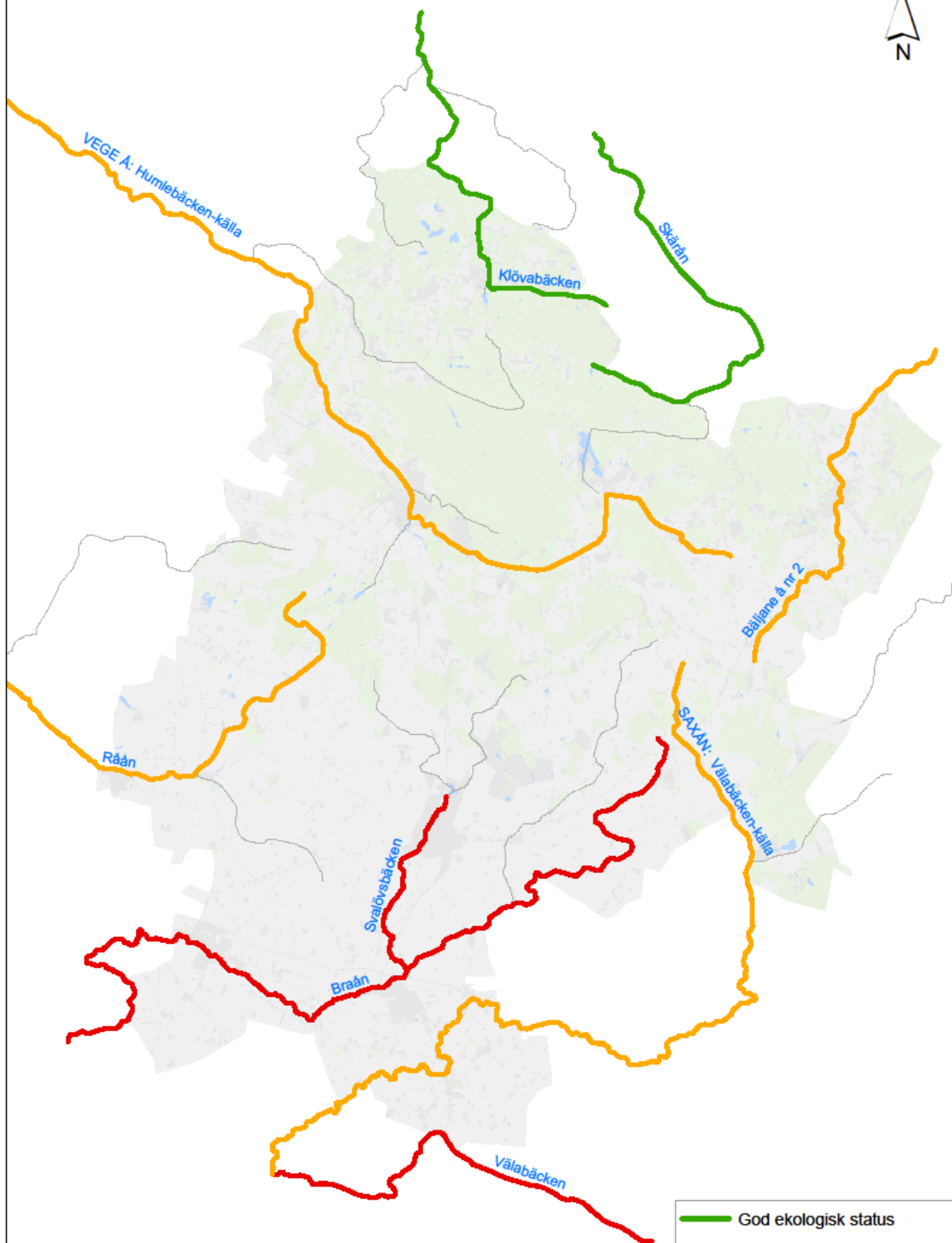
Sötvattnets ekosystem är livsviktiga för allt liv och bidrar med olika ekosystemtjänster till människan. Dricksvatten, vattenrening, biologisk mångfald, flödesreglering och rekreation är några. Alla dessa tjänster är sammanlänkade och påverkar varandra.

Vattenvårdsåtgärder och dess mål

Målet med vattenvårdsåtgärder är att förbättra funktionerna för olika ekosystem i vatten. Detta görs genom att restaurera vattendragen så att de uppnår fler naturliga processer, flöden och strukturer.

Exempel på vattenvårdsåtgärder är t.ex. att fasa av strandbrinkar, skapa en varierad vattenmiljö, skapa mångfunktionella skydds zoner, återskapa åns slingrande lopp, ta bort vandringshinder för fauna eller anlägga våtmark och dammar.

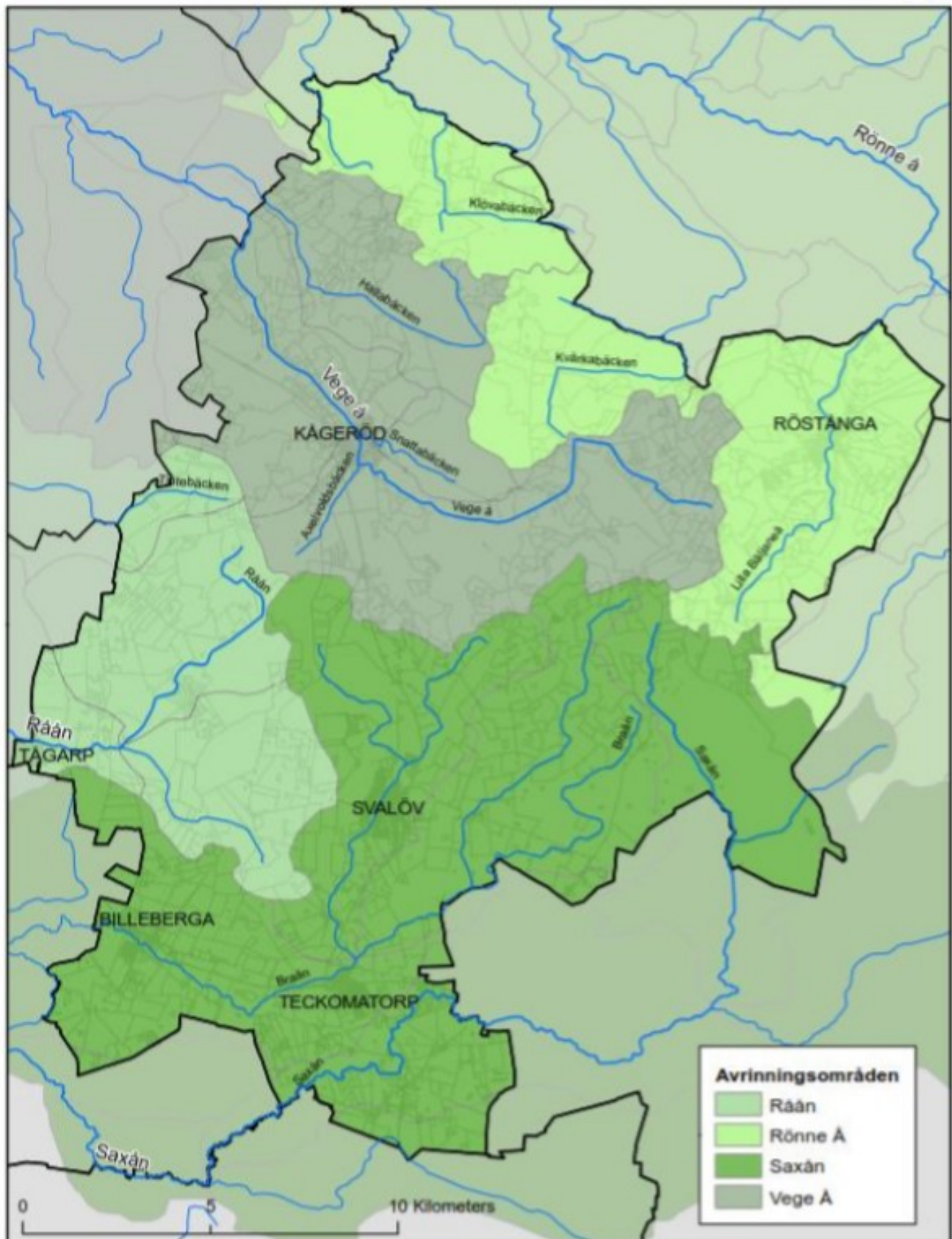
Ekologisk status för vattendrag



0 2,5 5 10 km

- God ekologisk status
- Måttlig ekologisk status
- Otillfredsställande ekologisk status
- Oklassad

Avrinningsområden inom Svalövs kommun



Mål för skötsel av vattendragen i Svalövs kommun

På kort sikt

- Sträva efter att återskapa en naturlig vattenmiljö med naturliga flöden och strukturer.
- Förbättra vattendragens konektivitet så att vattenfaunan kan sprida sig i hela vattendraget,
- Skapa fler livsmiljöer för fisk och andra vattenlevande djur.
- Behålla träd och plantera träd där det finns behov av skugga utmed vattendragen.
- Begränsa spridning och bekämpa invasiva arter utmed vattendragen.
- Förbättra strukturer i vattnet så att erosion och därmed uppbyggande av sedimentbankar minskar.
- Göra vattendragen mer tillgängliga för rekreation och skolans uteundervisning.

På lång sikt

- Att genomföra olika vattenvårdsåtgärder så att alla kommunens vattendrag uppnår en god ekologisk status.
- Fördröja vattnets väg genom landskapet genom att behålla svämplan och bygga våtmarker med flera funktioner.

Allmänt om vattnets ekologi

I rinnande vatten har utvecklats ett ekosystem där rörelsen i vattnet har stor betydelse för vilka växter och djur som lever där. I starkt strömmande vattendrag som ofta ligger längre upp i vattendragen är bottenarna hårda av sten och grus. I jordbrukslandskapet flyter ofta vattendraget långsamt fram och finpartiklar kan avsättas till mjukbottnar. I dessa botten typer utvecklas olika växt- och djursamhällen.

Andra viktiga faktorer som påverkar ekosystemet sammansättning är ljusstillgång, och vattnets kemiska och fysikaliska sammansättning.

Metodik och beskrivningar

Kommunens vattendrag har översiktligt inventerats. Vid fältbesök har befintliga förhållande och förbättringsåtgärder noterats i bäckfåran och dess strandremsa på ca 2 - 5 m. Hydromorfologi (slingrande eller rakt dike, mm) strömförhållande, död ved, beskuggning, strukturelement(dämmen, kulvert, branter, mm), stranderosion, sedimentbankar, vattenvegetation, strandvegetation och fågelfauna är parametrar som noterats. Information om vattenfauna (fisk och bottenfauna) finns i vattenrådets kontrollprogram som görs en gång om året. Under tecknad har också rådfrågat vattenstrateg i Saxån-Braåns avrinningsområde och Naturentreprenad AB i Vegeåns avrinningsområde.

Ansvar för vattenverksamheter i Svalövs kommun

Vattenråden är en organisation med olika intressenter kring vatten. De ansvarar för strategisk planering av vattenvårdåtgärder, vattenkontroll och informationsspridning om vattnets olika värden till allmänheten. Plan- och exploateringsenheten i Svalövs kommun har en viktig roll att planera för vatten i översiktsplanen och detaljplaner. Bygglovsavdelningen handlägger tillsyn inom strandskydd med rådgivning av ekolog. NSVA, ansvarar i större och mindre tätorter för försörjning av dricksvatten, avloppsrening och dagvattenhantering. De sköter vatten under marken.

Gata - Park har ansvarar för praktisk skötsel av vattendragen och strandzon.

Söderåsens miljöförbund är tillsynsmyndighet har bl.a. tillsyn på enskilda avlopp, verksamhetsutsläpp, reningsverk och lantbruk.

Dikningsföretag är en samfällighet där kommunen ingår som delägare. Samfälligheten ska underhålla vattendraget (diket).

Vattensamarbete

Vattenvårdsarbete är en långsiktig process som kräver samarbete mellan olika kompetenser inom vatten. Det blir bättre kvalitet på vattenvårdsarbetet och man undviker dubbelarbete.

I vattenråden ingår olika intressenter såsom kommuner, LRF, markägare, naturvård, fiskevård och dikningsföretag vilket främjar ett gott samarbete.

Inom kommunorganisationen sker ett samarbete men det kan alltid förbättras. Svalövs kommun är delägare i flera dikningsföretag. Dessa är övre Vegeå, Svalövsbäcken, Lilla Bäljaneå, Hästbäcken, Teckomatorp och Billeberga. Samarbetet mellan kommun och övriga medlemmar i dikningsföretaget måste utvecklas så att vi får en gemensam syn på vattenvårdsarbetet. I Teckomatorp och Billeberga har ett sådant samarbete påbörjats. Kommunen har vissa år stora kostnader för konventionella rensningsmetoder i dikningsföretagen. Eftersom kommunen eftersträvar att vattendragen rensas skonsamt samt att långsiktiga vattenvårdsåtgärder kommer till stånd kan dessa kostnader istället läggas på åtgärder som förbygger problem i vattendraget.

Utmed vissa vattendrag i tätorterna äger kommunen mark på ena sidan av vattendraget och på andra sidan är det privata markägare. Det är viktigt att samarbete etableras innan åtgärdsarbete påbörjas.

Vattenlagstiftning

Miljöbalken (MB) från 1999 är samordnad miljölagstiftning som styr de flesta verksamheter som påverkar miljön och i detta fall vatten. Det finns också föreskrifter och förordningar samt lagen om särskilda bestämmelser om vattenverksamhet (SFS198:812).

I miljöbalken är de allmänna hänsynsreglerna (2 kap.) viktiga. Några viktiga hänsynsregler är bevisbördesreglerna, kunskapskravet och försiktighetsprincipen.

Längs vattendrag och sjöar skyddas naturen av strandskydd (MB7kap 12§). I Svalövs tätorter är strandskyddet i flesta fall upphävt.

Ett annat viktigt skydd av vattenmiljöer är biotopskyddet (MB kap 7§11). Det generella biotopskyddet gäller för diken, källor, småvatten och våtmarker på jordbruksmark. Andra värdefulla vattenmiljöer som t.ex. naturliga bäckfåror kan biotopskyddas av länsstyrelsen eller skogsstyrelsen.

Regler om vattenverksamhet finns i miljöbalken 11:e kapitel och i särskilda bestämmelser för vattenverksamhet. Vattenverksamhet kan vara byggande, grävning, rensning, bortledning av vatten och markavvattning i vattenområdet. Ett vattenområde är ett område som täcks av vatten vid högsta förutsägbara vattenstånd.

Kommunen är medlem i flera dikningsföretag (markavvattningsföretag). Dikningsföretaget tillstånd gäller för all framtid och det är skyldig att underhålla diket/vattendraget vilket ofta betyder en rensning till fastställd sektion. Tillståndet kan omprövas hos miljödomstolen om t.ex. kommunen ska göra någon fastighetsrättslig åtgärd.

Förordning (2018:1939) ger riktlinjer om hur spridningen av invasiva, främmande arter kan minska.

De lokala, regionala och nationella miljömålen styr också vattenvårdsarbetet. Mål som speciellt anknyter till vatten är Levade sjöar och vattendrag, Myllrande våtmarker, Hav i balans, Ett rikt växt- och djurliv, Grundvatten av god kvalitet och God bebyggd miljö. I de globala målen berörs vatten främst i mål 6 ,Rent vatten och sanitet för alla, mål 11 Hållbara städer och samhällen, mål 13 Bekämpa klimatförändringar, mål 14 Hav och Marina resurser och mål 15 Ekosystem och Biologisk mångfald.

Generellt om vattenvårdåtgärder

Nedan beskrivs olika åtgärder och ansvar i tabell. Därefter beskrivs bäckens olika områden lite mer specifikt utifrån ett åtgärdsbehov. Generellt gäller att kommunen ska återskapa vattendrag med naturligt utseende. Viktigt är dock att detta sker utifrån de naturliga förutsättningar som finns på platsen och att åtgärderna bidrar till bästa miljönytta. Hela vattendraget kan påverkas av åtgärder som kommunen gör därför ska samarbete/dialog ske med vattenråden när större åtgärder ska genomföras.

Alla åtgärder i tabellen ska på något sätt genomföras där behov finns. Vatten är levande och föränderligt och därför räcker inte alltid åtgärder som förslagits inom varje skötselområde.

Åtgärd	Åtgärd	Åtgärd	Åtgärd	Åtgärd	Åtgärd	Åtgärd	Ansvar
Kontinuerlig tillsyn och underhåll	Flytta eller ta bort fördämningar och avfall i åarna Träd läggs åt sidan och fasta fördämningar/vandringshinder kommuniceras med och tas bort av fastighetsägare	Kontroll av erosionshak i åns kanter. Skos med natursten vid behov.	Plantera al, sälg och jolster på platser som behöver skuggas. Beskär och håll efter knäckepilen så den inte slår rot i bäckfåran.	Skapa mångfunktionella skyddszoner utmed alla vattendrag. Låt gräset växa nära åkanten och skapa livsutrymme för insekter, fåglar och andra djur.	Bekämpa invasiva växtarter utmed vattendrag. Dessa är främst jättebjörnska, jättebalsamin, parkslide och sjögull.	Kommunicera olagligt vattenuttag, olaglig deponi, mm till fastighetsägare. Titta över nyttjandeaftal och arrenden.	Gata - Park
Faunavårds-åtgärder	Förbättra bottenstruktur i vattendragen t.ex. genom att anlägga höljor och trösklar eller lekbottnar.	Förbättra konnektiviteten i t.ex. vägtrummor	Ta bort fasta vandringshinder i åfåran och på sikt cementdämmen.	Låt pinnar, gamla träd ligga kvar i bäcken. Organiskt material är viktigt föda och livsmiljö för vattenfaunan.	Lägga tillbaka block i vattenfåran som p.g.a. rensning lagts vid sidan.	Skapa livsmiljöer för biologisk mångfald i strandbrink, strandzonen och vägtrummor.	Gata- Park vattenråd och fiskevårdsföreningar
Vattenvårds-åtgärder för att förbättra åarnas ekologiska status.	Fasa av branta slänter och/eller gör tvåstegsdike. Göra skonsamma rensningar.	Göra våtmarker med många funktioner.	Konstruera dagvattendammare med flera funktioner.	Bevara och utveckla översilningsmarkeringer.(svämplan)	Återmeandra vissa åsträckor. Öppna upp kulverterade diken/bäckar.	Vattenfrågor ska vara en viktig del i kommunens översiktsplans strategi	Dikningsföretag NSVA Vattenråd Exploatering och planenhet
Åtgärder för öka den biologiska mångfalden	Behålla och utveckla nya träd- och buskridåer utmed vattendragen.	Skapa biologisk mångfald i strandzonen närmast åkanten. Skapa biodepåer med vedhögar och stensamlingar.	Lämna död ved i vattnet och närmast åkanten.	Så in ängsblommor närmast åkanten som slås på sensommaren	Anlägga små groddammare vid vattendragen. Behövs kanske grodbarriärer under vägar.	Utveckla arrende- och nyttjande avtal med hänsyn till biologisk mångfald.	Gata -park Exploatering Planenheten
Förbättrad tillgänglighet för rekreation och utundervisning	Göra vandringleder utmed vattendragen med information om vattendragen och vattenvårdsarbete.	Göra siktgator utmed vattendragen	Göra rastplatser med bänkar och/eller bord vid vattendragen	Göra håvnings -vattenplatser för uteundervisning			Gata- Park Exploatering - Planenheten
Åtgärder för klimat-anpassning	Anlägga bevattningsdammar med många funktioner.	Göra skyfallskartering och en plan för klimatanpassning.	Klipphuggning av vegetation och borttagning av sedimentbankar där det dämmer och blir en negativ påverkan på fastigheter.	Planera för vattenvårdsåtgärder där vattendraget kan fördröja vattenavrinning och hålla mer vatten utan att orsaka skada.	Göra olika åtgärder för att fördröja dagvattnet.		NSVA Vattenråd Gata -Park

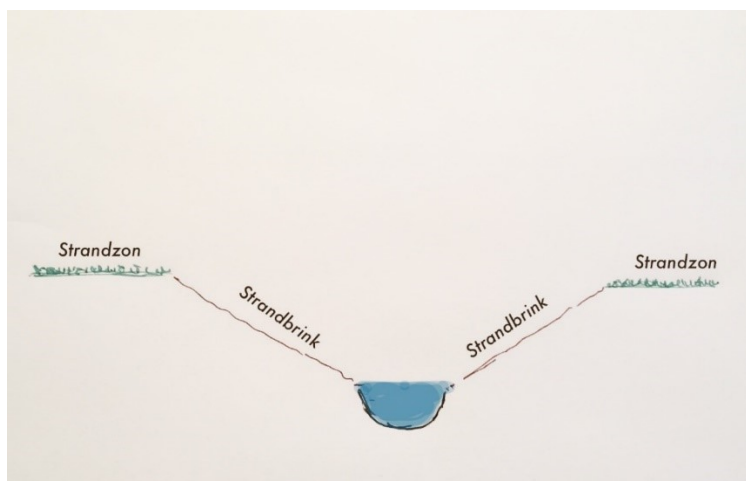


Bild visar de olika partierna i vattendraget

Bäckfåra

I själva bäckfåran skapas en varierad livsmiljö för vattenfaunan. Vilka arter som kommer trivas beror främst på bäckens lutning, strömhastighet och bottenstruktur. I strömmande vatten finns det en artrikare fauna pga. högre syrehalt och många livsmiljöer. På mjukbottnar med mycket organiskt material och lägre syrehalt lever djur anpassade för detta.

Åtgärder för att förbättra botten för faunan är att skapa partier med strömmande vatten men också djuphålur med stilla vatten. Detta kan göras genom att anlägga trösklar (fornackar) och att gräva små gropar (höljor). Strömmar som ökar syresättningen kan också skapas genom att lägga ut varierade storlek av sten i olika former eller bara spritt i vattendraget. På detta sätt kan man också styra strömriktning så man undviker uppbyggande av sediment bankar och erosion i strandbrink. Där det är bra fall med hög vattenhastighet kan man anlägga lekbottnar för öring.

Viktigt att spara död ved i bäckfåran. Större träd som dämmer kan läggas åt sidan om det är möjligt. Detta gäller inte knäckepeil och tysklönn.

Alla fasta vandringshinder ska på tas bort. Större dammdämme avlägsnas på sikt.

Städa kontinuerligt bort avfall som hamnat i bäcken.

Strandbrink (åkant)

Träd vid vattendrag skuggar och ger kallare och syrerikare vatten, trädrötter är viktiga boplatser för vattenfauna, träd stabiliserar åkanten, träd bidrar med insektsmat till fisken och träden är en viktig plats för olika fåglar.

Trädplantering behövs på vissa sträckor utmed kommunens vattendrag. Dock inte på strömmande partier. Välj al, sälg och ask som är naturliga trädslag i kommunen och för den biotopen. Knäckepeil ska man undvika att plantera då den sprider sig ut i vattendraget. Istället är det viktigt att hålla den tillbaka med beskärning och avverkning. Buskar som snöbär, syren och vresros ska också undvikas. Befintliga träddräer bör skötas så att de blir olikåldriga och flerskiktade. Speciellt sälgen är viktig då den blommar tidigt på våren och ger pollen och nektar till humlor och bin.

Vid plantering av träd och buskar så välj syd och västsida då det ger bäst skuggeffekt. Plantera i grupper omväxlande med öppna partier.

På vissa platser dominerar strandbrinken av pestskräp. Denna binder jorden men kan ersättas av ängsvegetation anpassad för platsen.

Där vattnet strömmar starkt i t.ex. skarpa krökar i vattendraget så kan erosion uppstå. Dessa platser bör förstärkas genom att sko med natursten.

Branta strandbrinkar kan fasas av. Då minskar erosionen genom att växter kan etablera sig och vattendraget kan hålla mer vatten vilket är bra vid skyfall.

Strandzon

I strandzonen, ca 2 – 5 m bred, kan med enkla metoder skapas en stor variation av livsmiljöer för olika växt och djurarter.

På de åsträckor där man vill se vattnet kan man låta gräset växa och så in ängsfröer. Viktigt att så in pollineringsväxter som t.ex. klöver, vädtklint och åkervädd. Det är också viktigt att spara nässlor till fjärilar, kardborrens fröer till steglitsen och älggrässets fröer till domherren.

Trädriddar kan kompletteras med nektarrika och bärande träd och buskar. Exempel är rönn, körsbär, brakved, hägg, hassel, björnbär och slån. Detta ger mat till både insekter och vinterfåglar. På lämpliga platser kan man skapa täta snår och bryn. Dessa är viktiga som skydd och boplats för både fåglar och insekter.

Döda träd med undantag av knäckepil och tysklönn som faller över bäcken kan läggas åt sidan i bäckfårans strömriktning om det inte är för stort och dämmer.

Spara död ved och gamla stubbar. Större vattensalamander övervintrar gärna i vedhögar intill dammar. Även en stensamling eller en stenmur nära vattnet ger skydd för olika djur. Även en mångfald av växter och svamp trivs i dessa miljöer.

Gör insektshotell genom att borra olika stora hål i en vedklabbe så gynnas olika vildbin.

Gör fågel- och fladdermusholkar och sätt ut på lämpliga platser. Fladdermusholkar kan sättas under vägbroar.

Holkar för strömstare skulle kunna sättas upp i Kågeröd och Röstånga där den observerats.

Man skulle kunna gräva bo till kungsfiskaren där det finns branta sandbrinkar vid t.ex. nedre delen av Svalövsbäcken.

Utmed vissa vattendrag finns den ”prioriterade naturtypen” klibbalstrandskog. Naturtypen är en prioriterad naturtyp inom EU.

Generella åtgärder i hela vattenområdet

Städa kontinuerligt bort avfall som hamnat i de olika vattendragen och dammarna.

Kompost och gräsavfall är inte lämpligt att lägga nära bäcken då detta organiska material med sin snabba nedbrytning blir ett tillskott av näring till bäcken.

Genomför årlig bekämpning av jättebjörnloka, parkslide och jättebalsamin. Knäckepil hålls efter och tysklönn m.fl. avvecklas.

Se över arrende och nyttjandeavtal utmed vattendragen. När nya avtal ska skrivas så skriv in olika försiktighetsprinciper.

Tillsyn av broar över vattendragen.

Kontrollera så att riskträd i skadar bebyggelse och människor.

Gör siktgator så att man kan se vattenspegeln och öka tillgängligheten till vattnet. Utveckla ett vattenklassrum för skolan i alla 6 tätorter. Informera allmänheten om vattenfrågor genom att anlägga informationsstråk och bjuda in till exkursioner.

Tillstånd och tid för olika åtgärder

För alla åtgärder i vattenfåran krävs tillstånd av länsstyrelsen. Lämplig tid för åtgärden är när det är lågvatten. Det är också viktigt att kommunicera med dikningsföretag när man gör större åtgärder.

Där strandskydd gäller måste man ansöka om dispens för att göra åtgärder.

Beskärning och avverkning av träd och buskar görs lämpligen under vintern. Under fåglarnas häckningsperiod mellan mars och juli får ingen avverkning och beskärning ske.

Utsläpp av dagvatten i vattendragen

Utmed alla tätorternas vattendrag mynnar dagvattenrör. Kommunen har en dagvattenstrategi och dagvattenplan som styr arbetet med att fördröja dagvattnets väg till vattendragen. Dagvattnets föroreningar styrs inte i lag. Svårt att mäta föroreningen i dagvattnet. Hur giftigt dagvattnet är beror på flera faktorer. Dels på vilka ytor det avvattnat dels på väderförhållande t.ex. om det är skyfall efter lång torrperiod eller stilla sommarregn under låg tid.

Detaljplanering

Det ska göras dagvattenutredningar i alla detaljplaner.

Lokalt omhändertagande av dagvatten ska göras på allmän platsmark men enligt Plan och bygglagen kan man inte kräva det på kvartermark. Olika dagvattenlösningar bör utformas så de får en mångsidig funktion. De kan t.ex. även gynna biologisk mångfald.

I övrigt gäller att detaljplaner nära vatten följer gällande direktiv och lagstiftning och utgår från platsens naturliga förutsättning.

Översiktsplanering

Miljö kvalitetsnormerna för vatten och kommunens vattenvårdarbete kommer vara en viktig del i det pågående arbete med kommunens översiktsplan.

Vattendrag på kommunal mark på landsbygden

Vid Svalövsbäcken, norr om Källs Nöbbelöv, vid Skogsgård och utanför Stenestad äger kommunen mark som berör vattendrag. Skogsgård och Stenestad är med i naturvårdsprogram som antogs 2017.

Marken är idag utarrenderad till lantbruksskolan och privat fastighetsägare. Vid Svalövsbäcken och Skogsgård finns på sikt behov av vattenvårdsåtgärder medan det i området utanför Stenestad är en naturlig porlande bäck.

Prioriteringslista för nya vattenvårdande projekt.

- Erosionshak i Teckomatorp bör åtgärdas snarast.
- Genomför en biologisk undersökning med förslag på förbättrande åtgärder i Svalövssjön.
- Förbättrande åtgärder bör ske vid Ängabäcksvägen så att översvämning förhindras.
- Plan för klimatanpassning och skyfall behövs.
- Utbildning av parktekniker.
- Kontinuerlig tillsyn och städning av vattendrag.
- Göra enkla åtgärder i hela bäckfåran för att förbättra förutsättningarna för biologisk mångfald.

Referenser

Saxån-Braåns vattenråds hemsida

Vegeåns vattenråds hemsida

Rönneåns vattenråds hemsida

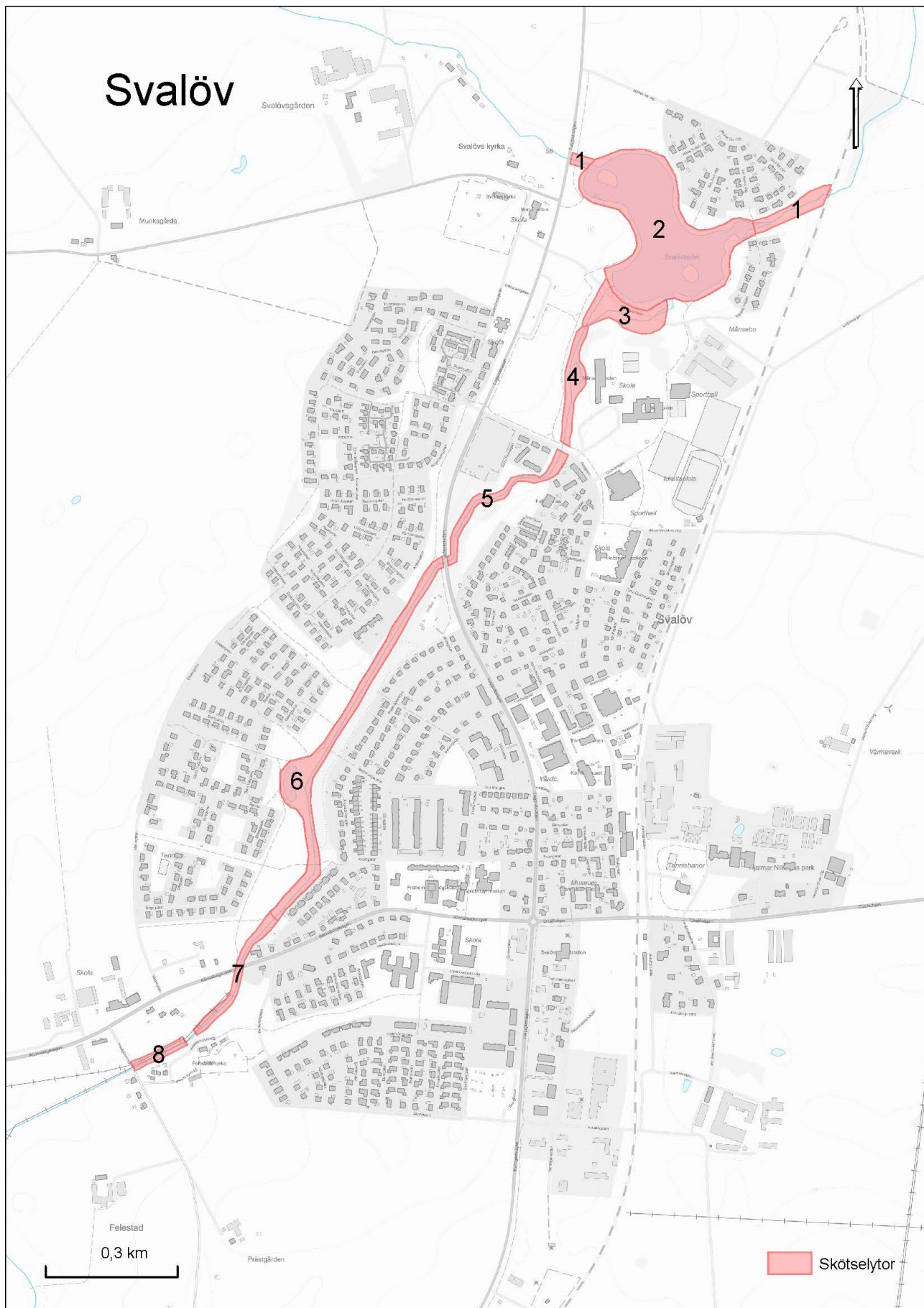
Rååns hemsida.

Åmansboken, Saxån- Braåns vattenråd

Skötselplan Svalövssjön

Skötselplan Kvarndammen i Röstånga

Skötselområden i Svalöv



Svalövsbäcken

Allmän beskrivning

Svenstorpsbäcken som rinner från naturreservatet Svenstorp- Bolshus fälad och Lönntorpsbäcken som rinner från Bare mosse flyter ihop i Svalövssjön till Svalövsbäcken. Efter Svalövssjön rinner bäcken genom tätorten Svalöv och därefter ut på slätten efter Felestad där den mynnar i Braån ca 2 km söder om Källs Nöbbelöv.

Bäckens naturliga lopp är i omgrävt och har rätats och fördjupats för att vinna mark för odling i slutet av 1800.

Svalövsbäckens dikningsföretag ansvarar för underhållet i Svalövsbäcken.

Saxån – Braåns vattenvårdskommitté har två provtagningspunkter i avrinningsområdet där undersökningar görs på kväve, fosfor, bottenfauna, ljusförhållande och syrgashalt. Detta för att bedöma den ekologiska statusen.

Nedanför Svalövs tätort ligger ett reningsverk vilket förutom dagvatten och omgivande markdränering påverkar recipienten negativt.

Ekologiska statusen är otillfredsställande på grund av höga kväve- och fosforutsläpp.

Svalövssjön anlades år 2000 i syfte att minska näringen i vattnet, öka den biologiska mångfalden och utveckla ett rekreativt område.

Område 1

Beskrivning

I inloppen till Svalövssjön har det lagrats mycket sediment med påföljd att tät vattenvegetation av vass och kaveldun etablerat sig.

Svenstorpsbäcken som rinner från öster till sjön skuggas av al och sälg på nordvästra sidan medan det är glesare med träd på sydöstra sidan.

I de långsamrinnande partierna har sedimentbankar bytts upp.

Åtgärder

- Klipphuggning görs av vattenvegetationen i båda inloppen.
- Gallra bland träden i östra inloppet.
- Bottenstrukturen kan förbättras för bottenfauna och vandrande fisk genom utläggning av sten i östra bäckfåran från järnvägen till träbron.
- Stenar kan läggas ut kan skapa strömsträckor och styra vattnets riktning så att sedimentationen minskar.

Område 2

Beskrivning

Med ökade skyfall ökar sedimenttillförseln och näringstillförseln till Svalövssjön. Detta har påverkat sjöns ekosystem negativt. Sjön kan idag vara i ekologisk obalans.

Siktdjupet i sjön har försämrats sedan den anlades. Grumligheten är idag klassad som starkt grumlat. Den är påverkad av omgivande markanvändning med stora inflöde av fint material. I detta finns partikulärt fosfor som kraftigt göder sjön. Generellt sätt har grumligheten beroende på ökat innehåll av sediment ökat i alla vattendrag inom Saxån- Braåns avrinningsområde.

I övrigt är vattnets syretillstånd bra och pH-värdet mycket bra.

I östra inloppet och i sydväst växer sjögull. Den har även spridit sig till sydvästra delen av sjön. Detta är en invasiv art och pågående bekämpning sker genom täckning.

Träden runt sjön har flera viktiga funktioner. De stabiliserar sjöns kanter och bidrar till vindskydd och bullerskydd för bebyggelsen. Samtidigt skuggar träden sjön vilket förbättrar vattenkvalitén. Träden är också viktiga boplatser för fåglar och insekter.

I kanten av sjön växer en 1 m bred kant av vass. Här växer också andra vattenväxter som kavelkun, fackelblomster, videört m.fl. Vassbältet har en viktig funktion att ta upp näring, begränsa erosionen och vara boplatser för bottenfauna och fåglar. Vassen växer i grunt vatten på ett djup mellan 1 m – 2.5 m. I sjön finns flytbladsväxter som t.ex. gäddnate och under ytan finns slingrande växter som t.ex. hornsärv.

Sjön har stor betydelse för fågellivet. Inte mindre än 156 arter har noterats här sedan sjön anlades år 2000. Idag är sothöna, knipa och gräsänder vanliga medan den ovanliga kungsfiskaren besöker sjön på vintern.

Under vattenytan myllrar det också av liv. Vid olika håvningstillfällen har sötvattensmärla, buksimmare, trollsländelarver, nattslända, virvelbagge, skraddare, dammussla m.fl. noterats.

Ute i sjön finns två mindre öar som täcks av buskar och träd.

Området är ett viktigt rekreationsområde och uteklassrum för skolan. Det finns också en sandstrand som gör det möjligt för bad.

I området har också grågäss etablerat sig.

Åtgärder

- All sjögull täcks så att utbredningen dämpas i sjön. Bäst är det om den kan försvinna helt. Detta tar säkerligen några växtsäsonger. Täckramarna för sjögullsbekämpning bör tas upp varje säsong och rengöras från alger.
- Lättare gallringar kan göras så att siktgluggar finns i träd- och buskridån runt sjön. Eftersträva olika ålder och spara gamla träd. Även på öarna kan en gallring ske med främsta syfte att hålla nere häckningar av grågäss. Gallringar av träd och buskar är också viktigt för att minska lövmängden i sjön.
- En fördjupad vattenunderökning med förslag på förbättringsåtgärder måste göras i sjön. Syftet är att ge svar på hur sjön ska utveckla ett ekosystem i balans. Det kanske behövs en rensning av sediment i sjön. Viktigt att välja en rensningsmetod som gör minst påverkan på ekosystemet i sjön.
- Grågässens antal begränsas.
- Närmast sjöns strand i öster och norr lämnas en meter gräsyta oklippt för att ängsvegetationen ska blomma.
- Kan man bada i sjön och får man fiska är två återkommande frågor från kommuninvånarna. Det görs idag inga vattenprover för bad. Fiske är förbjudet. Viktigt att bestämma vad som gäller i dessa frågor.
- Viktigt med kontinuerlig kontroll av utlopp och pegel för reglering av vattenflöde. Skyfall och torra somrar gör det svårt att reglera vattnet enligt vattendom. Vid höga vattenflöden är det viktigt att vägverket har kontroll på att förstärkningen vid västra inlopp av väg 106 håller för ökade vattenmängder.
- I övrigt finns en gällande skötselplan för Svalövssjön med skötsel mål och åtgärder.

Område 3

Beskrivning

Från Svalövssjön rinner Svalövsbäcken ut från ett reglerbart dämme i en bäckfåra som anlades i samband med Svalövssjön. I botten av dämnet finns ett 100 mm brett PVC-rör som fisk kan vandra upp i till sjön. Efter utloppet från sjön anlades en djupare bassäng och därefter stensatta sektioner för att också underlätta fiskens (öringens)vandring till sjön. En del stenar har ändrat läge genom åren. I bassängen och i sektionerna där vattnet är långsamflytande har genom åren avsatts sediment. Avsaknad av skugga och mycket sediment har medfört att tät vassvegetation etablerat sig.

I vägtrumman under väg har stenar lagts för att förbättra vandringen för fisk och fauna. Efter trumman strömmar bäcken nedför stensatt fall och gör en stark böj åt höger. I böjen är det stark erosion och här har åtgärder gjorts för att stärka kanten. Efter ca 100 m rinner det nya omlöpet ut i den gamla bäckfåran. En tät ridå av knäckepil växer första bäcksträcken efter utlopp. Söder om Månsabovägen är slänterna gräsbeväxta med enstaka buskar och träd.

Den gamla bäckfåran (innan anläggning av Svalövssjön) ligger väster om bäcken och är numera avskild genom en jordvall och genom en stängd vattenventil från sjön. Om sjön ska tömmas kommer den att fungera som ett uppsamlingsmagasin.

Strandkanten sluttar halvflackt mot bäcken som är gräsbeväxt. Pilträd växer tätt direkt efter utloppet från sjön. Enstaka träd växer därefter.

Vid elfiske 2017 fångades grönling, mört, ål och flodkräfta i strömpartiet söder om Månsabovägen.

Åtgärder

- Se över laxtrappan så att stenarna ligger rätt. Även nedanför trappan kan man flytta sten för att styra strömriktningen och undvika erosion, bli av med sedimentbankar och syresätta vattnet.
- Efter vägtrumma kan man lägga sten i mitten av bäckfåran och bryta strömpennan. Då styrs vattenströmmarna och det blir mindre erosion i ytterkurva. Viktigt också att stenarna läggs rätt så att det skapar baksug och vertikala rörelser bakom stenen.
- Ta bort sediment och vass direkt efter utloppet från Svalövssjön. Gallra blad knäckepilen och plantera al för att skugga innan Månsabovägen.
- Kontrollera erosionen i bäcken efter Månsabovägen.

Område 4

Beskrivning

Svalövsbäcken är djupt nedgrävd med delvis branta sluttningar. Utmed första sträcken finns ett svämplan intill bäcken. Därefter är slänterna branta på främst bäckens västra sida vilket lättare orsakar erosion vid skyfall och stora vattenmängder. Bäcken är delvis beskuggad av olika buskar och träd. På öppna strandkanter dominerar pestskräp och på sommaren är även icke beskuggad bäckfåra igenväxt men stor bl. a stor igelknopp och vass.

I markområdet väster om bäcken ligger en gammal deponi.

Öster om bäcken ligger Månsabodammen som delvis beskuggas av knäckepil. Vattenytan täcks av gäddnate och ute på sedimentbankar växer vattenpilört. Dammen har genom åren grundats upp av sediment.

Åtgärder

- Behåll svämplan intill vattenfåra.
- Fasa av slänten där det är av brant så minskar erosionen och vattendraget kan hålla mer vatten. Eventuellt behålla en brant och bygga boplats för kungsfiskare.
- Anlägg lekbotten och uppväxtområde för havsöring innan vägbro. Här är bra fall och vattenhastighet samt bra lekgrus för öring. Detta görs på våren innan växtlighet kommit igång och när det är lågvatten. Förbättra konduktiviteten i vägtrumma med placering av stora och små stenar.
- Icke beskuggade partier där vattnet rinner långsamt kan planteras med buskar och träd. Välj al, sälg eller ask för att beskugga bäcken och binda jorden i branterna. Observera att träd inte ska placeras över rör som mynnar i bäcken.
- Eventuellt kan pestskräpen ersättas med gräs och örter.

Runt Månsabodammen anläggs en eller två siktgator med bänkar utöver dammen.

I kantszon behålls gamla vedhögar om den inte ligger i eller nära vattnet. Tysklönn (invasiv art) ska avvecklas. Viktigt att hålla efter knäckepilen så att den inte slår upp skott ute i dammen. Ta därför bort nedfallna knäckepilar. Gårdsskräppa hålls nere genom slätter. Eventuellt anläggs en äng med friskängsarter söder om dammen.

Område 5

Beskrivning

Efter vägbro fortsätter Svalövsbäcken rinna i långsamt lopp i en flera meter djup fåra. Sträckningen meandrar lite. Bottensubstratet består av blandade stenstorlekar.

Branterna är skodda med natursten eller cementblock på erosionsutsatta partier. Bäckens kanter är eroderade på några platser.

Generellt är bäcken väl beskuggad av främst al och ask. Strax efter vägbron växer flera gamla björkar. Lite längre söderut växer två gamla knäckepilar i väster. Det finns också ett stort inslag av tysklönn på den nordöstra sidan.

Utmed hela östra sträcken mellan GC-väg och bäcken växer en tät buskridå innanför träden av hägg, syren, sälg, slån och björnbär. På västsidan växer en askskog.

I fältskikt dominerar pestskräp.

I söder innan utfart mot Luggudevägen finns en tät träd- och buskbestånd med lönn, olvon, körsbär, lind, slån, lind och hägg.

Åtgärder

- Kontrollera kontinuerligt om erosion sker i branterna och åtgärda om skoningen släppt.
- Hela området närmast bäcken är naturmark och bör skötas extensivt.
- Inom några år måste björkarna avverkas. Plantera gärna al eller ask så att beskuggning behålls. Flytta små askplantor som finns nära.
- Även tysklönn och snöbär avvecklas. Björnbärsbuskagen kan minskas och eventuellt ersätts med andra buskar. De har just nu en funktion som barriär mot bäcken.
- Skapa gärna mer biologisk mångfald i bäckens kantzon med död ved och små stensamlingar
- Sätt upp fågel- och fladdermus holkar.

Område 6

Beskrivning

Svalövsbäcken har en närmast rak stäckning genom Bäckaparken med öppna gräsytor i väster och sluten bokskog i öster. I bäcken växlar vattenhastigheten mellan långsamt rinnande och svagt strömmande.

Bottenstrukturen är ganska bra med variation av olika stora stenar och flera forsackar hjälper till att få strömsträckor.

I vissa strandbrinkar sker erosion vid högt vattenstånd.

Bäcken är i stort sätt beskuggad av al, sälg och knäckepil m.fl. ned till tredje bron vid Ängabäcksvägen.

Därefter rinner bäcken långsamt i ett öppet parti utan skugga. Detta har gjort att sediment avlagrats och tät vattenvegetation med vass och kaveldun har brett ut sig. I slutet av denna sträcka ligger tre cementtrummor i bäcken med nät för att fånga kvistar och löv.

Vid högt vattenstånd blir det ofta översvämningar i detta område, speciellt i de nedre partierna.

Väster om bäcken ligger en damm med enstaka äldre pilar i kanten. I dammen finns en varierad vattenvegetation och ett stort antal gräsänder.

Åtgärder

- Viktigt att behålla de stillastående sträckorna för långsamsimmande småkryp och ung fisk.
- Stenar ska läggas så att vatten kan dyka ner bakom och syresätta vattnet. Här bakom stenarna är en viktig miljö för olika vattendjur.
- Lägg stenar så att vi styr strömmarna in i sedimentbankar för då flyttas de så att erosion minskar.

- Slänta av på flera platser för att undvika erosion. Sedimentation sker i lä för träd där vattnet rinner långsamt.
- Det finns flera forsnackar. Gör fler sådan med olika stora stenar.
- Vid rött konstverk i Bäckaparken görs en lekbotten för öring. Väldigt bra uppväxtmiljö nedströms med beskuggning och lägre hastighet.
- I rötter och nedfallna träd finns bra gömställe för djurlivet.
- Ta bort knäckepil som slått rot i bäckfåran.
- Vid Ängabäcksvägen klipps vegetationen under vattenytan med speciell maskin med klippskopa. Lämplig tid är i juli så att fågellivet inte störs. Återkommande klippning måste göras för att få ner den täta vegetationen. Därefter kan man förbättra bottenstrukturen med forsnackar (lägga stenar så att vattnet börjar forsar) och stenar så att sedimentationen minskar. Plantera al och sälg på västra sidan av bäcken.
- Kontinuerlig rensning av nät i cementtrummor.
- Måste titta över elskåp som påverkas vid hög vattenföring.
- Minska bestånden med pestskråp genom slätter flera gånger per växtsäsong. Så in gräs och örter.
- Skapa en strandzon med biologisk mångfald. Klipp inte ända ut till strandkant.
- Gör en stig med information om vatten.
- Gör sittplatser utmed bäcken och förbättra tillgängligheten för skolorna till bäckfåran.
- På sikt borde det utredas om bäcken kunde återmeandra hela denna stäcka i Bäckaparken och i område 7. Kanske ska detta göras innan man gör ovan förslagna åtgärder. Ett sådant projekt kan finansieras med statliga medel.

Område 7

Beskrivning

Svalövsbäcken rinner efter trummor vid Ängabäcksvägen först genom ett bete och sedan in i en skogsdunge. Närmast Rönnebergavägen ligger en bostad med öppen trädgårdstomt intill bäcken. Här finns två dämmen i bäcken.

På andra sidan bron är bäcken först bra beskuggad av hagtorn, ask och knäckepil. I nedre delen saknas beskuggning på västra sidan mot betet. Här finns också flera platser där knäckepil slagit rot i bäckfåran.

Åtgärder

- Ta bort cementtrummor på sikt och anlägg ett svämplan i betet.
- Västra delen av bäckområdet, norr om Rönnebergavägen kan på sikt införlivas i Bäckaparken.
- Kommunicera med privat fastighetsägare att avlägsna de två dämmena.
- Vid väg ta bort växter och sediment innan bro.
- Förbättra kontinuitet mellan med sten och block i trumma under Rönnebergavägen.
- På första sträckan efter Rönnebergavägen flyttas lite stenar på botten för att förbättra strömförhållandena och livsmiljöer för bottenfauna.
- I nedre delen av området kan knäckepilen avlägsnas i bäckfåran.
- På kommunens mark öster om bäckkurva är planerat att bygga en dagvattendamm med flera funktioner.

Område 8

Beskrivning

Vid Felestad by rinner bäcken långsamt genom ett öppet beteslandskap. Tät vegetation växer bitvis i bäckfåran. Enstaka knäckepilar växer utmed bäcken. Vid sidan av bäcken sköts gräsytan extensivt.

Åtgärder

- Eventuellt kan al och ask planteras utmed bäcken. Helst på bägge sidor alltså även på privat mark.
- Knäckepil som etablerat sig i bäckfåran ska tas bort.
i detta långsamrinnande vattenparti kan med fördel skapas mer strömsträckor för att minimera sedimentation och förbättra strukturen för bottenfauna.

Område 1



Lönstorpsbäckens inlopp till Svalövssjön



Svenstorpsbäckens inlopp i Svalövssjön.

Område 2, Svalövssjön



I nordöst växer sjögull i tät matta.

Område 3



Kraftig igenväxning av vass efter Svalövssjöns utlopp



Det nya omlöpet efter Månsabovägen

Område 4



Svämplan vid bäckfåran



Vissa sträckor saknar skugga från träd. Kort tagit tidig vår



Samma bäcksträcka som är igenväxt på sommaren

Område 4, Månsabodammen



Knäckepil har slagit rot ute i Månsabodammen.



Flytbladsväxten gäddnate täcker hela dammen.

Område 5



Skoning av strandbrink i bäcken i kraftiga bäckkurva.



Strandzoner med pestskräp kan slås och sås med ängsfröer.



Begränsa tysklönn och snöbär som är invasiva

Område 6



Svalövsbäcken i Bäckaparken.



Branta strandbrinkar kan fasas av.



Trädrötter binder jorden i strandbrinken.



Björnbärssnår dominerar strandzon där träd avverkats och knäckepil har slagit rot i bäckfåran.



Forsnacke i bäckfåran



Konst vid dammen i Bäckaparken



I bäckfåran har utvecklats tät vattenvegetation i öppna partier.



Cementtrummor i bäckfåran är gräns mot bete.

Område 7



Bete söder om cementtrummor.



Högt vattenflöde norrut från Rönnebergsvägen.



Bäckfåra söderut från Rönnebergavägen

Område 8



Svalövsbäcken vid Felestad by, söder om privat bro.



Skugga bäckens öppna partier med plantering av al och ask på kommunens mark i söder



Strandzonen på kommunens mark i sydöst sköts idag extensivt med slaghackning.

Skötselområden i Tågarp



Råån i Tågarp

Allmän beskrivning

Råån rinner i en väl markerad och bred dalgång. Flera åsträckor är rätade och fördjupade. Den sammanvägda ekologiska statusen är måttlig för vattendraget. Rååns dalgång är skyddad som riksintresse för naturvård, (N 45), och riksintresse för kulturminnesvård. (M10). Råån omfattas av strandskydd (MB 7 kap 16§) som är upphävt i tätorten.

Kommunen ingår i Rååns dikningsföretag.

Råån rinner i norra kanten av Tågarps tätort och kommunen förvaltar två smala remsor på södra sidan av ån.

Område 1

Beskrivning

Norr om verksamheten Skånemöllan AB ligger denna smala remsa som är gräsbeväxt med en trädrida närmast ån. Gräsytan klipps ända ut till åkanten. Träd som al, knäckepil och sälg skuggar ån på bägge sidor. På vissa platser saknas träd vilket gynnar fuktälskande gräs och örter både i ån och åns kanter. På norra sidan finns en grön skyddszon mellan åker och ån.

Åkanterna är delvis både flacka eller branta. Bottenstrukturen i ån varierar med olika sten storlekar där vattnet strömmar och finkorniga sediment där vatten flyter långsamt.

Erosinspår finns i åns slänter.

Åtgärder

- Kommunera med Skånemöllan så att det inte ställs maskiner och annat upplag nära ån.
- Lämna 2 m oklippt yta närmast åkanten och förbättra förutsättningarna för biologisk mångfald.
- Kontinuerlig tillsyn och avlägsna skräp. Koll på erosionshak.
- Plantera al där det behov av skuggning.
- Kommunens mark kan eventuell ingå i ett rekreationsprojekt där en vandringsled ska gå till våtmark utmed kyrkstigen.

Område 2

Beskrivning

Ån är rätad och fördjupad. Ån kantas främst av knäckepil, sälg, al, hagtorn och alm i olika åldrar. Dessa träd och buskar ger en ganska bra beskuggning från söder på denna sträcka. På norra sidan brukas marken som vall – åker och närmast med en grön skyddszon närmast ån. Trädridåerna gränsar till ett område med olika verksamheter i söder.

Kanterna i ån är flacka och delvis skodda med natursten. Träd och fältvegetation rötter dämpar erosion. Bottenstrukturen i ån varierar med olika sten storlekar där vattnet strömmar och finkorniga sediment där vatten flyter långsamt.

Det har förekommit översvämningar i verksamhetsområdet. Här finns många hårdgjorda ytor vilket försvårar avrinning vid stora vattenflöden. På norra sidan av ån ligger en jordvall från tidigare rensningar. Denna kan valla in vatten vid höga flöden. Vattnet hamnar då i lågpunkt på bete i norr. Ungefär på den plats där ån slingrade sig fram innan den rätades

Åtgärder

- Ha kontinuerlig tillsyn och avlägsna skräp. Ha kontroll på erosionshak.
- Plantera al där det behov av skuggning.
- Utveckla biologisk mångfald i strandzonen intill ån. Strandzonen på kommunens mark ska vara fri från upplag.
- Kommunera vattenrådet och fastighetsägare om att utjämna vallen som stänger inne vatten på motsatt sida. Detta är kanske inte aktuellt om nedan projekt blir av.
- Länsstyrelsen har påbörjat ett projekt med privat fastighet norr om ån för att eventuellt leda Rååns vatten tillbaka i sin ursprungliga meanderslinga.

Område 3

Beskrivning

I väster finns ett nytt utbyggnadsområde. Närmast järnvägen ska byggas flera dagvattenmagasin.

Åtgärder

- Vid anläggning av dessa dammar så utformas de med många funktioner. Detta betyder att de ska kunna ta hand om dagvatten, vara näringsreducerade och vara en plats för biologisk mångfald.



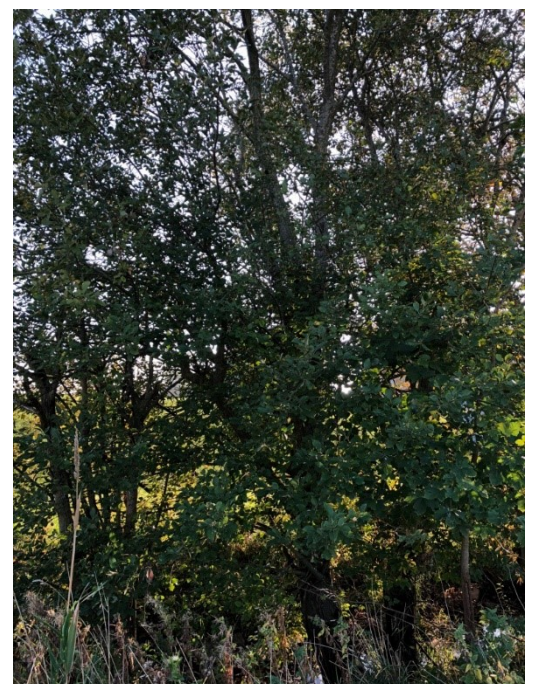
Igenväxning med vass i Råån där det saknas skugga. Kommunens mark ligger vänster i bild.



Kommunens markyta är klippt intill åkant



Knäckepil slår lätt rot i bäcken.



Al skuggar Råån på vissa sträckor.



Sälg, vass och rosendunört.



Dagvattenbrunnar



Container m.m. är uppställt i Rååns strandzon



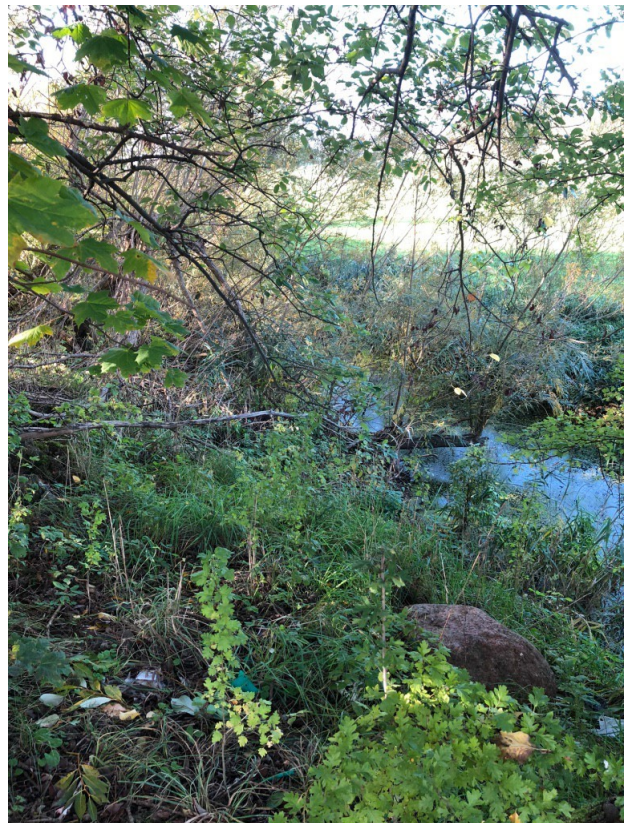
Alm och pestskräp växer på vissa



Staket utmed verksamhet



Knäckepil i olika åldrar skuggar Råån väster om väg 110



Råån längts i väster

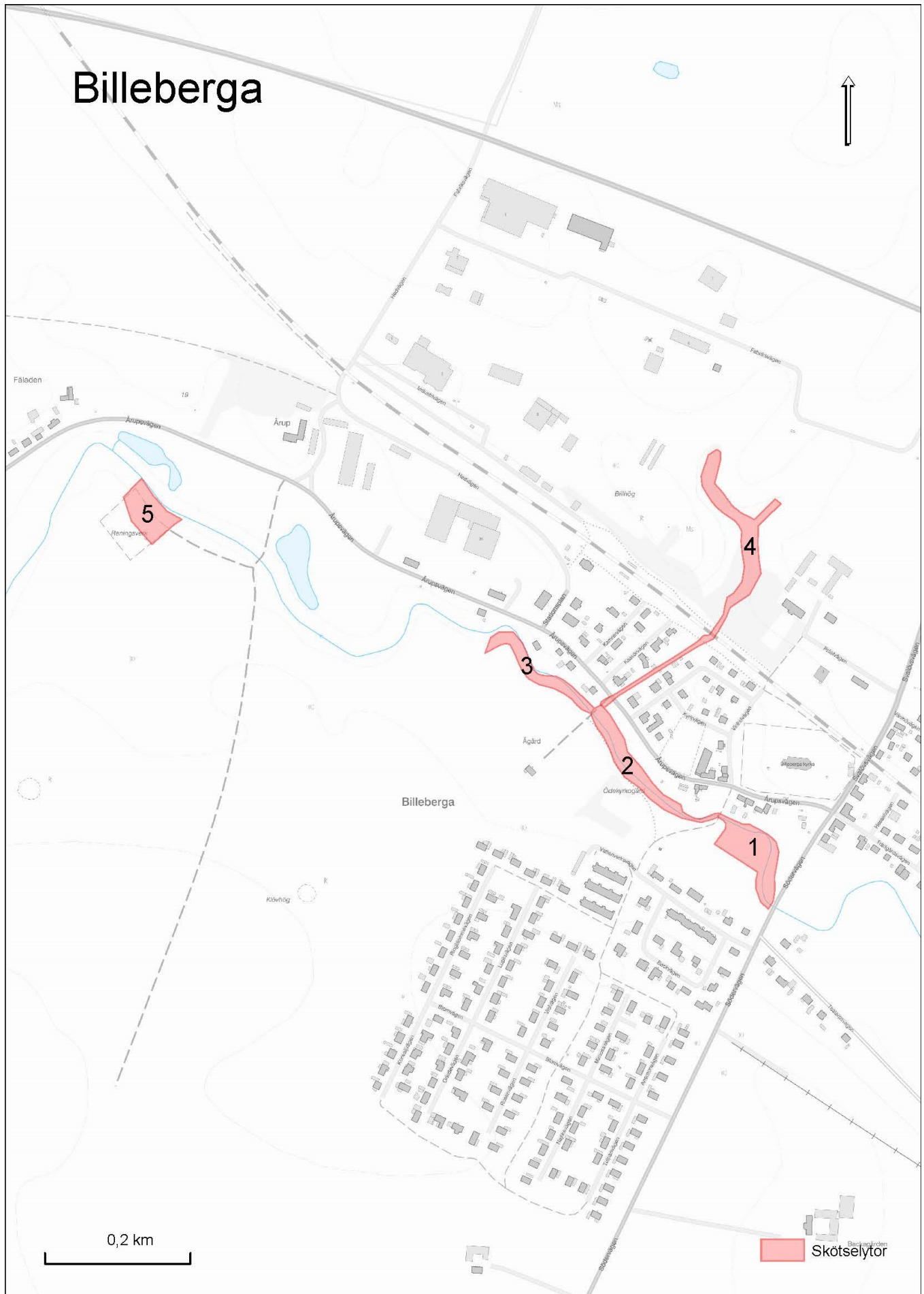


*Dagvattendike från det gamla
reningsverkets tomt till våtmark.*



Våtmark utmed Kyrkstigen mot Sireköpinge.

Skötselområden i Billeberga



Billeberga och Braån

Allmän beskrivning

Braån rinner genom Billeberga i stora meanderslingor. Ån har otillfredsställande ekologisk status främst beroende på för höga halter av fosfor och kväve. Braån är skyddad som riksintresse för naturvård, (N 49) och strandskydd gäller vid ån i västra delen på kommunens mark i tätorten.

Braån rinner genom Billeberga där norra sidan främst består av privata fastighetsägare. I söder äger kommunen marken som utgörs av öppen park eller naturmark. En mindre bäck rinner ut i Braån från rekreationsområdet Dalen.

Kommunen ingår Billeberga torrlägningsföretag 1919.

Område 1

Beskrivning

Ån rinner långsamt mot norr och gör en stor böj åt väster. Botten har en blandad struktur med mjukbotten i långsamflytande och olika sten storlekar i snabb rinnande avsnitt. Mindre erosionsskador finns i åkanten. Vattenytan är till stor del väl beskuggad av främst ask och knäckepil i olika åldrar. På vissa platser växer tysklönn. Knäckepilen är ett problematiskt träd då det lätt bryts av och slår rot i vattenfåran. I området finns döda träd och ris samt grenar som växer lågt vilket kan medföra problem med dämning av ån vid höga vattenflöde. Det finns också mindre öppna partier med där det växer tätt med vattenväxter i ån. Fältskiktet i kantzonen är på vissa platser örtrik med t.ex. rödklint.

Innanför trädridån söder om ån finns en gammal betesmark som inte hävdats på flera år. Detta är en lågpunkt vilket gör den lämplig för någon typ vattenvårdsåtgärd. Även på norra sidan finns en igenvuxen gräsmark.

Åtgärder

- Döda träd som ligger tvärs över ån läggs om möjligt i åns strömriktning. Beskär lågt hängande grenar och ta bort ris i ån om det dämmer.
- En del ris kan läggas i gräskant närmst ån och skapa en mindre faunadepå. Gynna träd som sälg och ask i trädridån och bygg upp ett olikåldrigt och flerskiktat buskbryn mot gräsmark. Eventuellt anläggs en trappstegsformad översilningsmark på betesmark söder om ån.
- Städa kontinuerligt bort avfall som finns i och vid sidan av ån. I kantzonen mot ån kan sås in fler ängsblommor. Denna ängsyta slås sent på säsongen. Låt det slagna ängshöet få ligga kvar och fröa av sig två veckor innan det tas bort från ytan.
- Åns bottenstruktur kan förbättras på åsträckan.
- På lång sikt kan en stig anläggas utmed hela åsträckan och förlängas till fiskpassage (omlöp) vid dämnet i Årup.
- Informera privata fastighetsägare om hur de kan bekämpa jättebjörnlöka. (Förordning (2018:1939) om invasiva främmande arter och EU-direktiv).

Område 2

Beskrivning

Åvattnet rinner både långsamt och strömmande mellan gångbroarna. Närmast bron i öster består botten av blandade sten storlekar. Trädridån domineras av knäckepil men det finns andra lövträd som sälg, ask och körsbär. Ridån är tät och flerskiktad. Beskuggningen är till största delen bra, men där finns ett öppet område ca 100 m från bron där ån är helt igenväxt av bl.a. av stor igelknopp. Närmast bron i öster finns en nedgång till ån som används av skolan för vattenundersökningar. Utmed ån i söder går en stig som är viktigt rekreationsstråk för Billebergaborna. Där marken årligen odlas går stigen på en 6 m gräsbeväxt betrad med a utmed ån.

Åtgärder

- Döda träd som ligger tvärs över ån läggs om möjligt i åns strömriktning. Beskär lågt hängande grenar och ta bort ris i ån om det dämmer och samlar skräp.
- Gör små siktgator mot ån på två platser utmed gångstråket. Första platsen kan vara där det redan är öppet. Området kan dock göras mindre genom att plantera träd och buskar. Lägg den andra siktgatan

där ån strömmar så att bäcken inte växer igen av vattenväxter. Observera att västra delen av ån där det åkermarken börjar omfattas av strandskydd vilket kräver dispens om träd tas ned. Gör information om vatten och sätt upp på små skyltar utmed stigen.

Område 3

Beskrivning

Väster om bron fortsätter den 6 m breda gräsbeväxta beträdan. Närmast ån växer en träd- buskridå där knäckepil och sälg dominerar i olika åldrar. Andra trädslag är tysklönn, björk, ek och poppel. Bland buskar an nämnas hagtorn. Ån är här till största delen beskuggad. I detta mer vildväxande område har Jättebjörnloka fått fäste. Ån rinner både långsamt och strömt utmed denna sträcka.

Åtgärder

- Bekämpa jättebjörnloka. Samla ihop gamla träd och skapa biodepåer av veden och riset på den gräsbeväxta beträdan.
- Eventuellt plantera sälg och al där det är öppet utmed ån.
- Området kan skötas extensivt så att fågelliv och vilt kan utvecklas.

Område 4

Beskrivning

Norr om järnvägen rinner en bäck genom rekreationsområdet Dalen. Bäckens rinner först i en ravin i en öppen betesmark och sedan i en nyligen gallrad lövskog. Vattnet passerar i rör under järnväg och sedan i en öppen rak cementfåra. Bäckens är torrlagd under torra väderperioder.

I naturbetet skuggas delar av bäcken av hagtornsbuskar. I den hårt gallrade skogen omges bäcken idag av ung tysklönn.

Över bäcken går stigen över en cementbro,

Åtgärder

- Det öppna området måste betas. Det krävs nya staket med genomgångar så att det går kan vandra mellan betet och lövskogen.
- Tysklönnen måste tas ned och ersättas med ask närmast bäcken och skogslönn på övrig skogsmark.
- Eventuellt kan bron bytas ut mot träbro.
- Se över arrendeaftalet.

Område 5

Beskrivning

Området som tidigare var plats för ortens reningsverk ligger vid sidan av Braån i nivå med byn Årup. En del av marken har använts som upplag och mellanlagring av olika material.

Åtgärder

- Området kan på sikt utvecklas till en grön plats med möjlighet att nå ån och omlöpet vid dämnet.

Område 1



Vy från genomfartsväg av ån som är väl beskuggad.



Andmat täcker ofta vattenytan i långsamrinnande partier av ån. Sker torra somrar då det är stor koncentration av kväve.



Utblick mot väster. Ån kantas av ask.



I ljusa partier utvecklas en tät fältvegetation. Här med rosendunört och rörflen.



Knäckepil slår lätt rot i åfåran.



Tysklönn vid östra bron.

Område 2



Fuktäng som kan utvecklas till en multifunktionell våtmark t.ex. översilning.



Angsblommor närmast ån.



Nedanför bron mot kyrkan finns partier med bra storleksblandning av sten på botten. Bra bottenstruktur för vattenfaunan.



Vid bron är ån tillgänglig för att studera vattnets ekologi.



Mellan broarna finns flera partier där man kan anlägga siktgator och rastplatser så man kan se vattenytan i ån



Gångstig mellan västra och östra bron.

Område 3



Bron mot stationen.



Utblick mot väster. Strandskydd gäller.



Jättebjörnloka, en invasiv art som ska bekämpas.



I åns ljus partier dominerar fältvegetation.

Område 4



Dalens naturbete



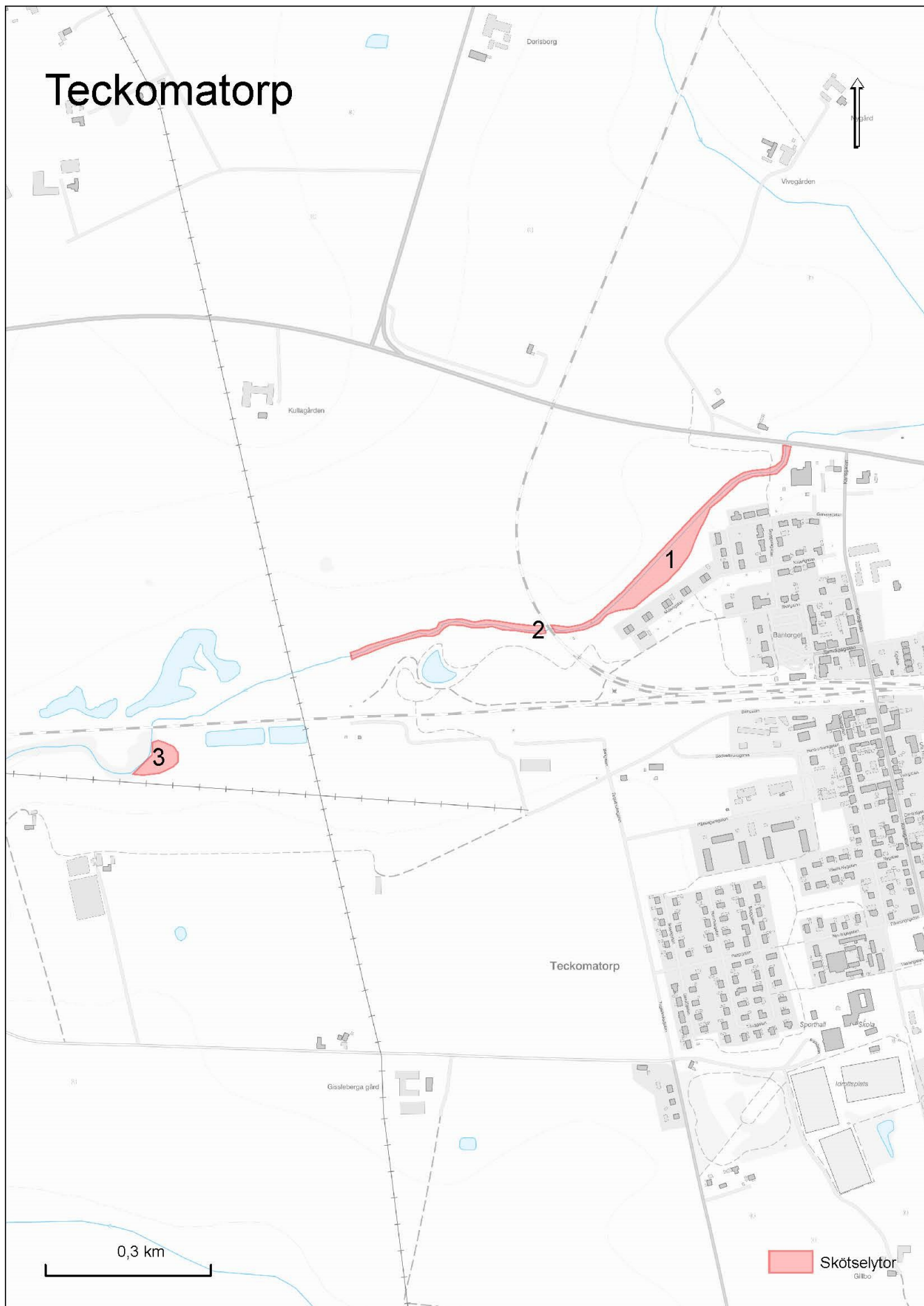
Dalens skogsområde

Område 5



Havsöring från elfiske nedanför vattenfall i Årup.

Skötselområden i Teckomatorp



Teckomatorp och Braån

Allmän beskrivning

Braån rinner i norra delen av Teckomatorp och utgör gräns mot privat åkermark. Ån är rätad och delvis fördjupad. Den sammanvägda ekologiska statusen är otillfredsställande. Detta beror på hög näringsbelastning av kväve och fosfor.

Området ligger inom Riksintresse för naturvård, Saxån- Braån(N49). Saxån och Braån är viktigt lek- och uppväxtområden för havsöring. Där lever också grönling och sandkrypare. I Braån har den tjockskaliga målarmusslan påträffats.

I vattendragen häckar forsärla och kungsfiskare.

Kommunen ingår i Teckomatorps dikningsföretag som ombildades 2006.

Kommunens mark ligger söder om ån.

Område 1

Beskrivning

I öster rinner Braån först djupt nedskuren i markytan och böjer i en krök mot väster nedanför Garvaren. I åkröken pågår erosion vid höga vattenstånd. Detta erosionshak blir större för varje år. Det sker även mindre erosion på andra platser inom denna sträcka

Åns bottenstruktur är blandad med små och stora sten- och sedimentbankar. Här samlas grenar som kan få en dämningseffekt om de ligger länge.

Ån är skuggad från sydöst med stora knäckeplar med buskar emellan. Ån ligger dock inte helt i skugga därför det saknas träd utmed nordvästra sidan vilket gör att det finns igenväxta partier med vattenväxter i ån. I kantzonen dominerar pestskräp på flera sträckor. Vid Garvaren växer jättebjörnlokor som kontinuerligt bekämpas sedan några år tillbaka.

Söder om gång och cykelvägsbro klipps gräsytor. Vid villabebyggelse finns en långsmal och igenväxt våtmark mellan bebyggelse och åsträcka. I öster har den sitt inlopp som är igenväxt.

Sträckan mellan Garvaren och järnvägsbro betecknas ån som samfällad.

Åtgärder

- Sko erosionshak vid Garvarearen med natursten.
- Gallra bland knäckeplarna och beskär knäckeplarna. Ta bort träd som förökats i bäckfåran.
- Rensa bort gamla trädgrenar och växtdelar som ansamlas och dämmer i ån.
- Se över vilken funktion den långsmala och igenväxta våtmarken ska ha. Gallra bland knäckeplarna och gynna olika bärande träd i olika ålder.
- Kommunicera med boende att marken är allmän platsmark och att man undviker komposthögar närmast ån.
- Markägare norr om Braån har visat intresse för att återmeandra ån.

Område 2

Beskrivning

Ån har bra bottenstruktur med blandade storlek på sten. Vissa ljusa partier saknar skugga. Här växer istället tät bestånd av vass.

Skolan har planterat al på en del sträckor som saknat träd. På vallarna ligger en damm där det växer tätt med undervattensväxter. Stor dominans av vattenpest. Är dock svårt att åtgärda inom detta sanerad BT-kemi område.

I sydväst intill på kommunens västra fastighetsgräns, ligger sänka som har okänd funktion.

Utmed ån gäller 100 m strandskydd.

Åtgärder

- Rensa bort gamla trädgrenar och växtdelar som ansamlas och dämmer i ån.
- Plantera flera träd.
- Förbättra biologisk mångfald i strandzon.
- Eventuellt göra något åt dominansen av vattenpesten i dammen på Vallarna.

- Utred vad sänkan har för funktion.

Område 3

Beskrivning

Nedanför gamla reningsverksdammarna rinner ån åt söder. Öster om ån ligger ett område som är fuktäng. I ån mynnar en dagvattenledning. Strandskydd på 100 galler utmed ån.

Åtgärder

- Utveckla ett mångfunktionellt våtmarksområde på fuktängen.
- Utredda vad man kan göra med reningsverksdammarna.

Område 1



Erosionshak i åkrök vid Garvaren.



Erosionshak vid Garvaren



Jättebjörnloka växer nedanför Garvaren.



Cykel och gångbro över Braån.



Knäckepil och pestskräp nordost järnväg



Sand -och stensamlingar grundar upp botten i Braån och kan bli ett dämningshinder.



Långsmal igenväxt våtmark parallellt Braån.



Våtmark igenväxt med knäckepil.



Ibland flyttar privata fastighetsägare ut sin trädgård på allmän platsmark.



Bro över järnväg

Område 2



Gräs och pestskräp innan Järnväg



Skolan har planterat al för att skugga Braån.



Vass växer på sedimentbankar och ljusa partier i ån



Dammen i vallarna, det gamla BT-kemiområdet.



Trådalger och vattenpest dominerar i dammane.



Plats för ny våtmark och dagvattendamm.

Kågeröd och Vegeå

Vegeå rinner från olika utrinningsområden vid Gillastig på Söderåsen och flyter ut ur kommunen vid Lovisetorp. Ån har både naturliga och utdikade strömsträckor. Hallabäcken/Orebäcken är ett biflöde med mycket höga naturvärden och är klassad som god ekologisk status. Vegeån har måttlig ekologisk status i Svalövs kommun. I vattenrådets regi görs numera elfiske på en punkt i Kågeröd. 2018 fångades öring, ål och elritsa.

Ett reningsverk ligger norr om tätorten Kågeröd.

Område 1

Beskrivning

Kommunens fastighet ligger intill Vegeåns norra och östra sida men omfattar bara bitvis själva åområdet. Ån rinner i ett naturligt lopp med lerskifferbrink mot privat betesmark i söder. Ån rinner sedan mot norr och på västra sidan är det privat villabebyggelse. Åbotten består av många olika storlekar på sten. Ån är bra beskuggad främst med ask och al. Vattenhastighet skiftar mellan stril och delvis långsamflytande. På vissa platser har block och sten förts åt sidan.

I denna del finns tre vandringshinder för fisk.

Flera privata broar har byggts över ån.

En deponi för gräsklipp och annat organiskt material ligger intill vattendraget.

Flera träd har trillat över ån. Dessa dämmer inte då ån kan sluka mycket vatten på denna plats. Dessutom görs olika vattenvårdsprojekt uppströms i Knutstorp och motorbanan som bromsar upp vattenflödet.

Skogsdungen i söder på kommunens mark är igenväxt. I övrigt växer en ridå av främst ask och al utmed ån som rinner mot norr.

Öster om trädridan när ån viker av mot norr finns en gräsyta som delvis klipps. Här har intilliggande fastigheter ibland flyttat ut sin trädgård och byggt hyddor och satt upp bänkar vid ån.

I området växer den ovanliga aklejrutan och vid flera tillfällen har försärla och övervintrande strömstare noterats.

Åtgärder

- Vandringshindren bör avlägsnas av fastighetsägare som satt upp dem.
- Block och sten bör återföras ut i åfåran så att det blir varierande miljö för djurlivet.
- Gamla träd som trillat ner i bäcken läggs utmed åkanten för att stadga bäckens ravinkanter och bli en livsmiljö för bottenfauna.
- Kontrollera så att det inte finns anordningar i bäcken för markägares behov av bevattning. Det kan vara pumpar och slangar.
- Informera markägare att det är förbjudet att lägga kompost närmast vattendraget.
- Gör en översyn av nyttjandeavtalen utmed ån.
- Träddungen bör gallras försiktigt så att en mångfald av arter och ålder gynnas. Lämna en del död ved och gör en biodepå av ris och grenar. Begränsa björnbärssnåren så att området blir tillgängligt.
- Skötseln i trädridan utmed ån görs så att den gynnar ask och al i olika åldrar.
- Förslag finns på att göra en sammanhängande vandringsstig utmed ån hela Vegeå i Kågeröd. Detta får bli ett separat projekt då flera privata markägare berörs.

Område 2

Beskrivning

En sträcka på bägge sidor av Knutstorpvägen är ån rätad. I övrigt rinner ån ett naturligt lopp.

Bottenmaterialet består av block och sten av blandad storlek och är jämt spritt i denna del. I ån finns strömsträckor men också lugna små höljor där fisken kan uppehålla sig. Ån är bra beskuggad utom där ask avverkats.

Närmast Knutstorpsvägen växer hästkastanjträd nära åfåran. I övrigt kantas ån av främst ask., men även sälg och al finns. Alm och sälg växer där gamla askar avverkats. I ett öppet parti mittemot maden så växer häckspirea och snöbär. Båda dessa buskar är invasiva.

Winbergs mad som ligger öster om Vegeå är en vacker vattenspegel omgiven av en gräsmark som slås två gånger per år. I vattnet växer kaveldun och vass samt flytbladväxten nate.

Åtgärder

- Nedfallna träd ska placeras längsmed åns strömriktning så att de inte dämmer.
- Viktigt att inte ta bort död ved från vattendraget då en skapar bra livsmiljöer för biologisk mångfald.
- Bra att ha kontroll på gamla askar och alar så att de inte blir riskträd. Kan också vara viktigt gynna föryngring så att ån alltid är beskuggad.
- Røj bort snöbär och häckspirea och ersätt med al, sälg och bärande naturligt förekommande buskar.
- Kontrollera inlopp och utlopp till Winbergs mad. Finns en pumpanordning som kanske är ur funktion.
- Anlägg en sittplats och mindre träbro i Winbergs mad så att det blir tillgängligt för uteundervisning och rekreation.

Område 3

Beskrivning

Södra delen av Vegeån inom område 3 meandrar medan norra delarna har rätats och fördjupats någon gång i början av 1990 - talet.

Åns botten växlar mellan större sten till sand. Ån rinner både långsamt och lite strömmande förbi granskog och norrut. Snattabäcken rinner ut i Vegeå en bit nedströms.

Strandbrinkarna mot öster är mestadels klädda med vegetation. Det finns eroderade brinkar där vegetation saknas. Dessa kan vara en bra lokal för häckning av kungsfiskare.

Mellan Söderåsvägen och reningsverket är ån skuggad av främst al och sälg. Norr om reningsverk växer få saknas i stort sätt träd.

I sydväst finns olika naturtyper i strandzonen som sköts extensivt. Det är öppna fuktängar, gammalt alsockelkärr och blandlövsskog med sälg al och ek. Norr om reningsverk brukas marken privat som åker med en skyddszon utmed ån. På nordöstra sidan om ån växer sälg i hela dalgången. Tidigare ingick denna sälgodling som ett biologiskt reningssteg på reningsverket samtidigt som det gav producerade flis. I området ligger rör som spred de gödande vattnet över salixodlingen. Ingen avverkning har skett de sista 10 åren.

I sydväst ligger flera deponier av trädgårdsavfall nära ån.

Åtgärder

- Länsstyrelsen är intresserade av ett projekt som syftar till göra vattenvårdande åtgärder inom detta område. Detta innebär att Salixodlingen som idag inte har någon större funktion skördas samt att rörsystem avlägsnas. Detta är kommunens ansvar medan länsstyrelsen finansierar åtgärderna.
- Granen närmast vägen avverkas och ersätts med löv t.ex. ek, ask och al. Välj träslag som passar för ståndorten.
- I beståndet söder om reningsverket föryngras de gamla ekarna genom att ta bort konkurrerande träd som växer upp i eken krona. Alsumpkärret lämnas för fri utveckling.
- Träd som trillat över bäcken och dämmer läggs åt sidan i bäckfåran eller i strandzon.
- Eftersträva en olikåldrig trädridå utmed ån. Dock viktigt att hela ån skuggas.

Område 4

Beskrivning

Efter vägtrumma under Pålstorpsvägen rinner Snattabäcken i naturligt lopp till Söderåsvägen. Den väl beskuggad med en varierande bottenstruktur. En del sten har trillat ned från kant mot villaträdgårdar vilket förbättrar bottenstrukturen.

Flera privata broar finns. Två broar finns på kommunens mark

Vi besökstillfälle noterades flera unga öringar i höljorna och en halv kilos öring innan vägtrumma under Pålstorpsvägen

Vid hus nära Söderåsvägen har tidigare avledning av bäcken in till villans damm avlägsnats. Idag leds fortfarande en del av vattenflödet in till dammen.

Väster om Söderåsvägen rinner Snattabäcken förbi grandunge ut i Vegeå.

Snattabäcken är en bäck som har behållit sin naturliga och ursprungliga struktur och form. Den är viktig som lekplats och boplats för öring.

Åtgärder

- Viktigt att det finns vatten i Snattabäcken huvudfåra. Vid torra somrar bör inte vatten ledas i på privat fastighet.
- Underhåll av broar.
- Tillsyn och avlägsna skräp.
- Bekämpa spridning av parkslide.
- Förbättra konnektiviteten i vägtrumma under Pålstorpsvägen genom att lägga ut sten i olika storlek.

Område 5

Beskrivning

Biflödet Snattabäcken har sitt tillrinningsområde från olika småbäckar på Söderåsen. Det övre loppet rinner i en rätad fåra utmed en åkermark NÖ om Pålstorpsvägen. Detta är kommunens mark och här har kommunen planer på att bygga.

Bäcken gör en tvär böj mot norr. Här syns tydliga spår av grävd bäcksträcka med stenmaterial i väster.

Vallen kan stänga inne vatten på åkermarken.

Bäcken har på de flesta sträckor en varierad bottenstruktur med varierad storlek av sten. Vattnet är ganska strömt i hela bäckfåran. Bäcken är väl skuggad av al, björk och sälg.

Åtgärder

- Bottenstrukturen kan förbättras med fler block på vissa sträckor.
- Lämna en odlingsfri zon utmed bäcken västsida. Skapa en mångfunktionell yta med t.ex. bi-växter.
- Om kommunens mark ska exploateras för bostäder bör man genomföra olika vattenvårdsåtgärder innan.

Område 6

Beskrivning

Väster om järnvägen rinner Olstorpsbäcken. Den ansluter Vegeå norr om väg 109. Från söder, norr om Olstorpsvägen är bäcken rätad för att närmast järnvägen ha kvar ett naturligt meandrande lopp. Här har dock dragits en grusväg över så bäcken rinner delvis genom en vägtrumma.

I öster har Salixodling avverkats p.g.a. av ny vägdragning över järnvägen.

På bägge sidor bäcken finns rester av gamla fuktängar- betesmarker. I Nordöst finns trädbestånd med gamla och bredkroniga ekar och närmast bäck växer en alsumpskog med stora socklar.

Åtgärder

- Området utmed bäcken kan utvecklas till ett grön- blått rekreationsområde när bostäder ska byggas på denna sida järnvägen. Återställa meandring och svämplan är några vattenvårdsåtgärder som kan genomföras.

Område 1



Större stenar i kanten kan placeras ut i åfåran



Vandringshinder avlägsnas



Riskträd nära bebyggelse tas ned och läggs i kanten av strandzon

Område 2



Vegeå är väl skuggat av ask, al och sälg



Gamla askar växer utmed ån



Naturlig strömsträcka



Nedfallet träd kan skydda mot erosion i strandbrinken.



Winbergs mad



Kaveldun och vass i Winbergs mad



Flerskiktad trädridå utmed Vegeå



Tätt fåltskikt etablerar sig i kantzonen där träd saknas.

Område 3



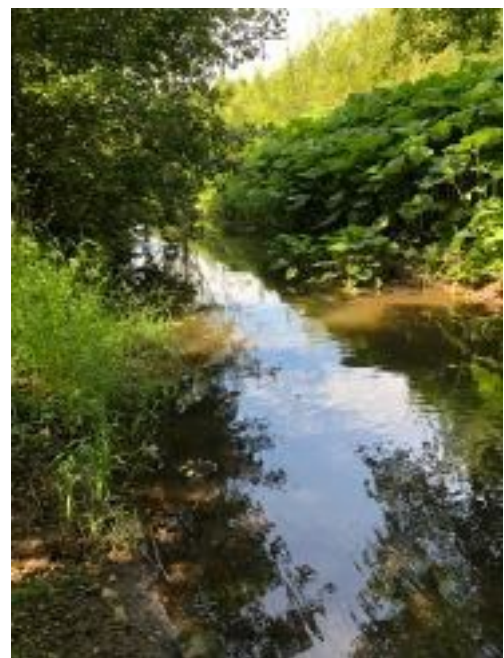
Kantzön med björnbärssnår där det saknas träd strax efter Söderåsvägen.



Ask och al skuggar ån.



*Rötter i strandbrink hindrar erosion.
I öppna strandbrinkar kan kungsfiskaren häcka.
Åsträcka ligger i höjd med reningsverk.*



Hela området med Salixodling kan utvecklas till ett våtmarksområde.



Fuktäng utmed ån.



Alsockelkärr



Gamla ekar i höjd med reningsverk

Område 4, Snattabäcken



Snattabäckens bottenstruktur är naturlig och målbilden för hur en bäck ska se ut.



Snattabäckens lopp norrut från Söderåsvägen.



Träd över bäcken kan dämna men också skapa forssträckor.

Område 5, Snattabäcken



Några stenar från strandzonen kan läggas i bäcken medan andra kan sparas för biologisk mångfald.



Stenvall från tidigare grävningar av bäckfåran.



Bro över Snattabäcken.

Område 6 , Olstorpsbäcken



Utblick mot Olstorpsbäcken från söder mot norr.



Olstorpsbäcken strax innan järnvägen.

Röstånga och Lilla Bäljaneå

Lilla Bäljaneå är ett biflöde till Rönneå som rinner genom Röstånga. Uppströms Röstånga finns flera naturliga strömsträckor men också rätade partier. Huvudfåran varierar i bredd mellan 6 till 2m och omges till större delen av lövskog där den rinner genom tätorten. Sammanvägd ekologisk status för ån är måttlig. Det finns flera småbäckar som rinner till bäcken i tätorten. Det finns också många vandringshinder för vattenlevande djur i form av gamla kvarndammar och nya dammar i både huvudfåra och tillrinningsbäckar. Ett Reningsverk ligger norr om Röstånga.

Lilla Bäljaneå har under början av 1900 talet grävts om, rätats och fördjupats för att få mark till odling. Humlebäckens dikningsföretag 1926 och Lilla Bäljaneå och Hästbäcken vattenavledningsföretag 1946 är de dikningsföretag som ansvarar för underhållet av bäcken.

Område 1 a Blinkarpsbäcken

Beskrivning

Lövskogsbeväxt bäckravin med naturlig strömfåra. Botten har varierande storlek av sten. Flödet varierar mellan starkt strömmande till mer långsamt flöde. Bäcken är beskuggad av främst ask och al men även lönn i olika åldrar finns i skogen. I bäcken finns rester från ett gammalt kvarndämme. Flera mindre träd och grenar ligger över bäcken. Enstaka tysklönn finns. Bäcken rinner under Blinkarsvägen till privat Campingområde. Där rinner bäcken först i naturlig strömfåra genom en lövskog. På öppen mark har det skapats en flera dammar i bäcken.

Åtgärder

- Bäckfåran hålls fri från dämmande grenar- träd.
- Avlägsna uppslag av tysklönn och ha kontroll på att trädet inte sprids.
- Ta bort rester av vandringshinder.
- Kommunicera med campingen att göra ett naturligt omlöp kring dammarna.

Område 1 b

Beskrivning

Efter dämnet rinner bäcken i naturlig strömfåra genom en olikåldrig och artrik lövskog på kommunens mark. Bäckfåran varierar mellan lugnt flytande till strömmande vatten. Bottenstruktur skiftar mellan små och större stenar.

Lönn och ask dominerar medan al växer utmed bäcken. Enstaka tysklönn finns också. Bredkroniga och gama ekar växer i sydöst. I buskskiktet är delvis tätt med brakved, hagtorn, slån, björnbär, hägg och olvon. Död ved finns.

Åtgärder

- Frihuggning av gamla ekar.
- Städa skräp från åkern.
- Avlägsna uppslag av tysklönn.
- Eventuellt frihugga de gamla ekarna

Område 2

Beskrivning

Norr om Blinkarpsvägen och fotbollsplanerna rinner en mindre bäck som har sitt utströmningsområde söder om Odensjön uppe på Söderåsen. På kommunens mark är bäcken uppströms grävd och rätad och nedströms rinner den i naturlig strömfåra.

Bäcken rinner först genom öppen kärrvegetation parallellt med ett upplyst motionsspår som börja vid idrottsplats. Därefter rinner bäcken i en smal trädridå med al och enstaka björk. Enstaka döda träd finns. Mot motionsspåret växer också ett tätt buskbryn med slån.

Bäcken rinner sedan genom i en ek-hasselskog. Utmed det grävda partiet ligger en vall kvar från grävningen. Bottenstrukturen består av finare sediment.

En bit nedströms, strax norr om konstgräsbanan, rinner bäcken i naturligt lopp till ett gammalt kvarndamsdämme på privat mark. Dammen är närmast igenväxt. Från söder rinner också Blinkarpsbäcken till samma dämme. Därefter rinner en bäck på privat mark i kulvert under väg 108 ut i Lilla Bäljaneå.

Åtgärder

- Ta ner döda träd i trädridå så de inte faller över ledning till belyst motionsspår.
- Vall bör utjämnas så att inte det står vatten i skogen vid skyfall.
- Några stenar i olika storlek kan läggas i botten av diket för att få en förbättrad bottenstruktur.

Område 3

Beskrivning

Lilla Bäljaneå rinner i naturligt lopp nedanför kommunens Ekobytomt och villabebyggelse. Ån rinner i en ravin med brant sluttning mot åker i öst och mindre brant sluttning åt väster. Bottenstrukturen är varierande med olika storlek av stenar.

Nedanför Ekobytomt omfattas ån av ett 100 brett strandskydd fram till nu gällande detaljplan på samma tomt. Här är strandskyddet upphävt. Strandskyddet återkommer nedanför villabebyggelse men är mindre brett på grund av strandområdets storlek. På samma strandremsa har ovanliggande fastigheter nyttandeavtal på marken. Strandskyddet sträcker sig fram till Kvarndammen men varierar i bredd beroende på hur bred naturmarken utmed ån ser ut. I sväng mot öster rinner Blinkarpsbäcken ut i ån från väster. Här är en sträcka som är helt i privat ägo.

Bäckfåran varierar mellan lugnt flytande till strömmande vatten. Bottenstruktur skiftar mellan små och större stenar. Bäcken är väl beskuggad av al och ask närmast bäcken och i bäckfåran finns död ved. Gamla ekar och lönnar växer närmast ekobytomt. Den kommunala marken intill ån nedanför villatomter sköts på olika sätt. Rikt fågelliv med bl.a. forsärla och stjärtmes häckar utmed den åsträcka. I ån lever stationär öring.

Åtgärder

- Flytta nedfallande träd längsmed åns strömriktning så att de inte dämmer bäcken.
- Se över nyttjandeavtal för strandmark nedanför villabebyggelse. Eventuellt på lång sikt anlägga ett rekreativstråk för vandring utmed.

Område 4

Beskrivning

Bäcken strömmar i naturlig, meandrande fåra genom tät pestskräpsvegetation och buskmark på gamla sidvallsängar. Branta sluttningar omger bäckravinen mot åkermark i söder och bebyggelse i norr. Innan Nedangårdsvägen ligger resterna efter en mölla. Här forsar bäcken nedför ett 3 m högt och blockrikt terrasserat fall. Bäcken omges av en hårt gallrad lövskog med al och ask. Även enstaka tysklönn finns. Under Möllevägen rinner bäcken i en cementtrumma.

Åtgärder

- Plocka bort träplank i vattenfall. Lägg nedfallna träd och grenar utmed bäckens strömriktning.
- Eventuellt anlägga ett rekreativstråk som anknyter till område 3.
- Förbättra konektivitet för fisk och andra vattendjur i trumma under väg.

Område 5

Beskrivning

Norr om Nedangårdsvägen rinner ån i naturligt lopp till kvarndammen. Gamla alar och skogslönn växer utmed ån vid lekplats. Bra struktur på bottensubstrat med varierad storlek på stenarna. Där biflödet, Kyrkbäcken rinner ut från kulvert saknas beskuggning på en sträcka av bäcken. Här har vattenväxter som rörflen och pestskräp etablerat sig i bäcken. I dessa ljusa vattenmiljöer etablerar sig vattenväxter som t.ex. rörflen och pestskräp.

Åtgärder

- Plantera gärna al som skuggträd vid Kyrkbäcken
- På sikt bör Kyrkbäcken utvecklas till en öppen bäckfåra.

Område 6, Kvarndammen

Beskrivning

Kvarndammen är en rest från en 1800-talet. Dammen restaurerades 2013 då den bl.a. tömdes på sediment. Dammen ligger i en sänka /sprickdal som omges av klippväggar med olika bergarter. Dammen är ett definitivt hinder för vandrande havsöring med ett fall på minst 5 m

Speciellt intressant är den brecierade (ihop kittad tidigare vittrad bergart) sandstenen som finns på en plats vid dammen och en plats norr om dammen. Runt dammen växer delvis en trädråd med främst al, men också björk och skogslönn. Även tysklönn växer i området bl.a. på de två öarna som annars domineras av al. I vattnet har en knäckepil fallit.

På öppna partier har flera trädgårdsflyktingar etablerat som te.x. trädgårdshortensia, amerikanskt gullris och akleja men även vilda växter som pestskräp, nässlor och majbräken finns.

I dammen finns en flock stationära gräsänder (parkänder) och ibland gästas dammen av den färggranna kungsfiskaren.

Runt dammen går en stig med sittplatser. Här finns livräddningsbojar, sittplatser och informationsskylt om närnaturen i Röstånga. Två bryggor finns också i sjön.

Åtgärder

- Följ befintlig skötselplan med bl.a. årlig tillsyn och plockning av skräp.
- Ta bort nedfallna knäckepilar som gärna slår rot i dammen.
- På sikt kommer kommunen föreläggas av länsstyrelsen att ta bort fördämningen och återskapa den naturliga åfåran.

Område 7

Beskrivning

Nedanför kvarndammens två utlopp rinner ån i ett naturligt svagt strömmande och meandrande lopp fram till väg och vägtrumma. Nedanför västra dämnet har en del av naturstenen i den skodda slänten släppt.

Bottenstrukturen i bäcken är blandad med stora block och små stenar. I omgivande skog växer al och ask med inslag av lönn och tysklönn. Skogen är olikåldrig och död ved finns. Området som ligger ca 5 nedanför damm är otillgängligt.

Vid första vägtrumma har rönnsamak etablerat sig. Bäcken rinner sedan mellan Billingevägen och Skäralidsvägen

Områdena där bäcken rinner mellan Billingevägen och Bandgårdsgatan är delvis beskuggat men pestskräp. Träd och buskar har röjts bort för trafiksäkerheten i vägkorsningar.

Åtgärder

- Ha koll på riskträd så de inte faller på intilliggande fastigheter i öster.
- Ta bort rönnsamak!
- Kontroller skoningen i strandbrink.
- Lägg gärna en del sten från strandzonen i bäcken.

Område 8, Humlebäcken

Beskrivning

Humlebäcken har sitt utrinningsområde från Haldens mosse i öster. Den är omgrävd och fördjupad. På kommunens mark rinner vattnet rakt, först genom skog och sedan genom öppen mark innan den rinner ut i Lilla Bäljaneå. Bäcken har ett ganska naturligt lopp med stening botten och väl beskuggat av träd innan den rinner ner mot idrottsplats i söder och privata fastigheter i norr. Här rinner bäcken långsamt i ett igenvuxet öppet parti. En gångstig går från Forestadsvägen utmed bäcken fram till idrottsplats och viker därefter över en bro till fastigheter norr om bäcken.

Åtgärder

- Plantera skuggande träd,
- Ha koll på bron. Klipp hugg eventuellt den täta vattenvegetationen.
- Förbättra bottenstruktur och konektivitet i vägtrumma.

Område 9

Beskrivning

Lilla Bäljaneå rinner långsamt och rakt utmed Kolemavägen. Ån är djupt nedskuren i sedimenten med branta sluttningar. Utmed norra kanten växer träd som beskuggar ån och binder sedimenten i sluttningen. På sydsidan hindras erosion av busk- och gräsvegetation. Utmed bäcken växer en blandning av träd såsom sälg, lönn och tysklönn medan hagtorn och fläder växer i buskskiktet.

Innan ån viker av mot nord- väst finns en träbro över bäcken som saknar räcke och är i allmänt dåligt skick. I kurvan är sluttningen skodd med natursten för att hindra erosion. På åkersidan har deponerats avfall. På denna plats har också svarta slangor setts i ån.

Ån rinner nu långsamt i en 4- 6 m bred fåra mot reningsverket. Bottenstruktur består av grus och sten. Flera sedimentbankar finns. Ån är mestadels väl beskuggad av al, ask och sälg. Det ligger dock många små träd i och över bäcken vilken dämmer och samlar skräp. Innan för träden ligger en vall av rensningsmaterial där det vuxit upp olika träd och buskar.

Utanför vallen bedrivs jordbruk.

Innan industrimark breddar sig ådalen. Utmed östra sidan bäcken växer ett artrikt bestånd av ask, al, enstaka gamla ekar och asp. Även yngre sälg finns som har självgallrat. I detta bestånd växer bl.a. ramslök och skogsknipprot.

På östra sida finns privata fastigheter och några har öppnat upp sin tomt enda ner till vattenbrynet. I dessa ljusare partier växer flera olika vattenväxter ute i ån som t.ex. starr, rörflen, pestskräp och älggräs.

Åtgärder

- Förbättra bottenstruktur för vandrande fisk och strömriktningar.
- Rensa bort ris som ligger över bäck och lägg åt sidan.
- Ta bort skräp på land.
- Kommunicera till privata fastigheter om ingen deponi /kompost i närheten av bäcken och att det är förbjudet att ha bevattningsslangar i - bäckfåran. Bron ligger på kommunens mark och måste underhållas.
- Gallra i ridåer. Behåll den liggande pilen på åkern.

Område 1a och 1b, Blinkarpsbäcken



Blinkarpsbäcken vid Odengården



Nässlor i bäckens strandzon är en viktig växt för fjärilar.



Naturlig bäckfåra i område 1 b



Vandringshinder till dammdämmen på campingplats.

Område 2 Odenbäcken



Odenbäcken rinner uppströms längsmed motions slinga till vänster i bild.



I skogen är bäcken fördjupad och rätad. Det grävda materialet ligger i en vall till vänster.



Odenbäcken rinner i naturligt lopp norr om ny fotbollsplan.



Bäcken är rätad en bit nedströms.

Område 3, Lilla Bäljaneå öster om Ekobytomt.



*Lilla Bäljaneå rinner i naturligt lopp,
väl skuggad av al och ask*



Pestskråp dominerar i strandzon där träd saknas.

Område 3 nedanför villabebyggelse



Träd över bäcken. Kan placeras vid sidan av bäckfåra i bäckens strömriktning.



Bäcken rinner i en ravin och i ett fint sammanhängande grönstråk med stor artrikedom av växter och djur.

Område 4



Lilla Bäljaneå meandrar genom ett naturområde med där pestskräp dominerar det öppna partiet.



Forssträcka vid gammalt kvarndämme strax innan Nedangårdsvägen

Område 5



Kyrkbäcken rinner ut i Lilla Bäljaneå strax innan kvarndammen.



Gammal al växer i kanten av Lilla Bäljaneå.

Område 6, Kvarndammen



Kvarndammen



Stigar och sittplatser fins runt dammen.



Nedfallen knäckepil tas bort då den slår rot.



Tysklönn ska avvecklas.

Område 7



Lilla Bäljaneå rinner naturligt lopp norr om Kvarndammen. En del stenar vid sidan kan läggas tillbaka i bäckfåran.



Lilla Bäljaneå meandrar efter Kvarndammen. Sten vid sidan kan läggas tillbaka i bäckfåran.



Sedimentbank i bäcken norr om Billingevägen

Område 8, Humlebäcken



Humlebäckens övre bäckfåra rinner genom lövskog.



Vid idrottsplats har bäcken växt igen.

Område 9



Lilla Bäljaneå rinner först utmed Kolemavägen. olika.



Innan ån svänger mot nordväst skuggas ån av Lövträd.



Trasig bro innan ån svänger mot nordväst.



Skräp i strandzonen där bäcken svänger mot nordväst.



På sträckor där det saknas skuggande träd växer bäckfäran igen av olika vattenväxter.



Gammal sälg har trillat men lever fortfarande och är viktig för biologisk mångfald.



I beträda och strandzon växer björnbär, älggräs och nässlor.



I åns långsamflytande och ljusa partier ansamlas sediment med etablering av pestskräp



I ån finns mycket död ved som kan byggas på och skapa problem med dämning. Lagg det åt sidan om problem.



Självgallrad dunge med sälg på nordvästsidan mellan bäck och åker



Vall från tidigare rensningar av ån ligger till höger i bild.